

Inspiron 27 7000

Servis El Kitabı

Bilgisayar Modeli: Inspiron 27-7775
Resmi Model: W16C
Resmi Tip: W16C001



Notlar, dikkat edilecek noktalar ve uyarılar



NOT: NOT, ürününüzü daha iyi kullanmanıza yardımcı olacak önemli bilgiler sağlar.



DİKKAT: DİKKAT, donanımda olabilecek hasarları ya da veri kaybını belirtir ve bu sorunun nasıl önleneceğini anlatır.



UYARI: UYARI, meydana gelebilecek olası maddi hasar, kişisel yaralanma veya ölüm tehlikesi anlamına gelir.

Telif Hakkı © 2017 Dell Inc. veya bağlı kuruluşları. Tüm hakları saklıdır. Dell, EMC ve diğer ticari markalar, Dell Inc. veya bağlı kuruluşlarının ticari markalarıdır. Diğer ticari markalar ilgili sahiplerinin ticari markaları olabilir.

2017 - 05

Revizyon A00

İçindekiler

Bilgisayarınızın içinde çalışmaya başlamadan önce.....	11
Başlamadan önce	11
Güvenlik talimatları.....	11
Önerilen araçlar.....	12
Vida listesi.....	13
Bilgisayarınızın içinde çalıştıktan sonra.....	15
Teknik özelliklere genel bakış.....	16
Bilgisayarınızın iç görünüşü.....	16
Sistem Kartı Bileşenleri	17
Arka kapağı çıkarma.....	19
Yordam.....	19
Arka kapağı yerine takma.....	21
Yordam.....	21
Standı çıkarma.....	22
Ön koşullar.....	22
Yordam.....	22
Standı yerine takma.....	24
Yordam.....	24
Son koşullar.....	24



Sabit sürücüyü çıkarma.....	25
Ön koşullar.....	25
Yordam.....	25
Sabit sürücüyü yerine takma.....	28
Yordam.....	28
Son koşullar.....	28
İç çerçeveyi çıkarma.....	29
Ön koşullar.....	29
Yordam.....	30
İç çerçeveyi yerine takma.....	33
Yordam.....	33
Son koşullar.....	33
Kamerayı çıkarma.....	34
Ön koşullar.....	34
Yordam.....	34
Kamerayı yerine takma.....	36
Yordam.....	36
Son koşullar.....	36
Mikrofonları Çıkarma.....	37
Ön koşullar.....	37
Yordam.....	37
Mikrofonları yerine takma.....	39
Yordam.....	39
Son koşullar.....	39

Güç düğmesi kartını çıkarma.....	40
Ön koşullar.....	40
Yordam.....	40
Güç düğmesi kartını yerine takma.....	42
Yordam.....	42
Son koşullar.....	42
Ön çerçeveyi çıkarma	43
Ön koşullar.....	43
Yordam.....	44
Ön çerçeveyi takma.....	46
Yordam.....	46
Son koşullar.....	46
Ortam kartı okuyucusunu çıkarma.....	47
Ön koşullar.....	47
Yordam.....	47
Ortam-kartı okuyucusunu yerine takma.....	51
Yordam.....	51
Son koşullar.....	51
Yan G/Ç kartının çıkarılması.....	52
Ön koşullar.....	52
Yordam.....	52
Yan G/Ç kartının takılması.....	54
Yordam.....	54
Son koşullar.....	54



Sistem kartı korumasını çıkarma.....	55
Ön koşullar.....	55
Yordam.....	55
Sistem kartı korumasını yerine takma.....	57
Yordam.....	57
Son koşullar.....	57
Fanı çıkarma.....	58
Ön koşullar.....	58
Yordam.....	58
Fanı yerine takma.....	60
Yordam.....	60
Son koşullar.....	60
Hoparlörleri çıkarma.....	61
Ön koşullar.....	61
Yordam	61
Hoparlörleri yerine takma.....	63
Yordam	63
Son koşullar.....	63
Subwoofer'ın çıkarılması.....	64
Ön koşullar.....	64
Yordam	64
Subwoofer'ı yerine takma.....	66
Yordam	66
Son koşullar.....	66

Düğme pili çıkarma.....	67
Ön koşullar.....	67
Yordam.....	67
Düğme pili yerine takma.....	69
Yordam.....	69
Son koşullar.....	69
Bellek modüllerini çıkarma.....	70
Ön koşullar.....	70
Yordam.....	71
Bellek modüllerinin değiştirilmesi.....	72
Yordam.....	72
Son koşullar.....	72
Katı hal sürücüsünün çıkarılması.....	73
Ön koşullar.....	73
Yordam.....	74
Katı hal sürücüsünün değiştirilmesi.....	75
Yordam.....	75
Son koşullar.....	75
Kablosuz kartı çıkarma.....	76
Ön koşullar.....	76
Yordam.....	77
Kablosuz kartı takma.....	79
Yordam.....	79
Son koşullar.....	80



Isı emicisini çıkarma.....	81
Ön koşullar.....	81
Yordam.....	81
Isı emiciyi yerine takma.....	83
Yordam.....	83
Son koşullar.....	83
İşlemciyi çıkarma.....	84
Ön koşullar.....	84
Yordam.....	85
İşlemciyi yerine takma.....	86
Yordam.....	86
Son koşullar.....	87
G/Ç braketinin çıkarılması.....	88
Ön koşullar.....	88
Yordam.....	88
G/Ç braketinin takılması.....	90
Yordam.....	90
Son koşullar.....	90
G/Ç Kartını Çıkarma.....	91
Ön koşullar.....	91
Yordam.....	91
G/Ç kartını yerine takma.....	95
Yordam.....	95
Son koşullar.....	95

Sistem kartını çıkarma.....	96
Ön koşullar.....	96
Yordam.....	96
Sistem kartını yerine takma.....	100
Yordam.....	100
Son koşullar.....	100
Orta Çerçeveyi Çıkarma.....	102
Ön koşullar.....	102
Yordam.....	103
Orta çerçeveyi takma.....	104
Yordam.....	104
Son koşullar.....	107
Ekran panelini çıkarma.....	109
Ön koşullar.....	109
Yordam.....	109
Ekran panelini yerine takma.....	113
Yordam.....	113
Son koşullar.....	117
BIOS'u Sıfırlama.....	118
BIOS kurulum programı.....	119
BIOS genel bakış.....	119
BIOS kurulum programına girme.....	119
Sistem kurulum seçenekleri.....	119
Unutulmuş parolaları temizleme.....	125
Ön koşullar.....	125



Yordam.....	126
Son kořullar.....	126
CMOS ayarlarını silme.....	127
Ön kořullar.....	127
Yordam.....	127
Son kořullar.....	128

Tanılamalar..... 129

Yardıma alma ve Dell'e başvurma..... 131

Kendi kendine yardımcı kaynakları.....	131
Dell'e Başvurma.....	131



Bilgisayarınızın içinde çalışmaya başlamadan önce



NOT: Sipariş ettiğiniz yapılandırmaya bağlı olarak bu belgedeki resimler sizin bilgisayarınızdan farklı olabilir.

Başlamadan önce

- 1 Tüm açık dosyaları kaydedip kapatın ve tüm açık uygulamalardan çıkın.
- 2 Bilgisayarınızı kapatın. **Başlat** →  **Bilgisayarı** → **Kapat**'ı tıklayın.



NOT: Farklı bir işletim sistemi kullanıyorsanız, kapatma ile ilgili talimatlar için, işletim sisteminizin dokümanlarına bakın.

- 3 Bilgisayarınızı ve tüm bağlı aygıtları elektrik prizlerinden çıkarın.
- 4 Klavye, fare ve monitör gibi bağlı olan tüm aygıtların ve çevre birimlerinin bilgisayarınızla bağlantısını kesin.
- 5 Bilgisayarınızda bulunan ortam kartlarını ve optik sürücülerini çıkarın.
- 6 Bilgisayarın fişini çektikten sonra, sistem kartını topraklamak için güç düğmesine basın ve yaklaşık 5 saniye basılı tutun.



DİKKAT: Ekranın çizilmesini önlemek için bilgisayarı yumuşak ve temiz bir yüzeye yerleştirin.

- 7 Bilgisayarı ters çevirin.








Güvenlik talimatları

Bilgisayarınızı olası hasarlardan korumak ve kendi kişisel güvenliğinizi sağlamak için aşağıdaki güvenlik ilkelerini kullanın.



UYARI: Bilgisayarınızın içinde çalışmadan önce, bilgisayarınızla birlikte verilen güvenlik bilgilerini okuyun. Ek güvenlik en iyi uygulama bilgileri için www.dell.com/regulatory_compliance adresindeki Regulatory Compliance (Yasal Uygunluk) Ana Sayfasına bakın.



-  **UYARI:** Bilgisayarın kapağını veya panelleri açmadan önce, tüm güç kaynaklarının bağlantısını kesin. Bilgisayarın içinde çalışmayı tamamladıktan sonra, güç kaynağına bağlamadan önce, tüm kapakları, panelleri ve vidaları yerlerine takın.
-  **DİKKAT:** Bilgisayarınıza zarar gelmesini önlemek için, çalışma düzeyinin düz ve temiz olduğuna emin olun.
-  **DİKKAT:** Bileşenlere ve kartlara zarar gelmesini önlemek için, bunları kenarlarından tutun ve pimlere ve kontaklara dokunmaktan kaçının.
-  **DİKKAT:** Yalnızca sorun giderme ve onarım tarafından yetkilendirilmeniz veya Dell teknik destek ekibi. Dell tarafından yetkilendirilmemiş servislerden kaynaklanan zararlar garantinizin kapsamında değildir. Güvenlik talimatlarına bakın. ile birlikte gönderilen ürün veya www.dell.com/regulatory_compliance.
-  **DİKKAT:** Bilgisayarınızın içindeki herhangi bir şeye dokunmadan önce, bilgisayarınızın arkasındaki metal kısım gibi boyanmamış bir metal yüzeye dokunarak kendinizi topraklayın. Çalışırken, iç bileşenlere zarar verebilecek statik elektriği boşaltmak için, boyanmamış metal yüzeye belirli aralıklarla dokununuz.
-  **DİKKAT:** Bir kabloyu çıkarırken kablonun kendisinden değil, konektör kısmından veya çekme yerinden tutarak çekin. Bazı kablolarda, kabloyu çıkarmadan önce açmanız gereken kilitleme tırnaklı veya kelebek vidalı konektörler bulunur. Kabloların bağlantısını keserken, konektör pimlerinin eğilmesini önlemek için, bunları düzgün şekilde hizalanmış tutun. Kabloları takarken, konektörlerin ve bağlantı noktalarının yönlerinin doğru olduğundan ve doğru hizalandıklarından emin olun.
-  **DİKKAT:** Takılı kartı ortam kartı okuyucusundan basarak çıkarın.

Önerilen araçlar



Bu belgedeki prosedürler için aşağıdaki araçlar gerekebilir:

- Phillips tornavida
- Plastik çubuk

Vida listesi

Tablo 1. Vida listesi

Bileşen	Sabitleme hedefi:	Vida tipi	Miktar	Vida görüntü
Stand	Orta çerçeve	M4x6	6	
Sabit sürücü bağlantı aparatı	Orta çerçeve	M3x5	1	
Sabit sürücü	Sabit sürücü bağlantı aparatı	M3x3,5	3	
Sistem kartı koruyucu	Sistem kartı	M3x5	6	
Fan	Orta çerçeve	M3x5	3	
Katı-hal sürücüsü	Sistem kartı	M2x3,5	1	
Kablosuz kart bağlantı aparatı	Sistem kartı	M2x3,5	1	
Isı emici	Orta çerçeve	M3x5	1	
İç çerçeve	Orta çerçeve	M3x5	8	
Sistem kartı	Orta çerçeve	M3x5	5	

Bileşen	Sabitleme hedefi:	Vida tipi	Miktar	Vida görüntü
Mikrofon kartı	Orta çerçeve	M2x4	4	
Subwoofer	Orta çerçeve	Pul tipi M3x4	4	
Yan G/Ç kartı braketi	Orta çerçeve	M3x5	2	
Ortam kartı okuyucusu	Yan G/Ç kartı braketi	M3x5	2	
Yan G/Ç kartı	Yan G/Ç kartı braketi	M3x5	2	
Kamera	Ön çerçeve	M3x5	2	
G/Ç braketi	Orta çerçeve	M3x5	9	
Güç düğmesi kartı	Orta çerçeve	M2x3.5	2	
G/Ç kartı	Orta çerçeve	M3x5	4	
Orta çerçeve	Ekran	M3x5	8	
Ön çerçeve	Orta çerçeve	Kademeli tip M3x5.6	6	

Bilgisayarınızın içinde çalıştıktan sonra

 **DİKKAT: Serbest kalmış veya gevşemiş vidaları bilgisayarınızın içinde bırakmak bilgisayarınıza ciddi şekilde zarar verebilir.**

- 1 Tüm vidaları yerlerine takın ve bilgisayarınızın içine kaçmış vida kalmadığından emin olun.
- 2 Bilgisayarınızda çalışmadan önce çıkardığınız tüm harici cihazları, çevre birimlerini veya kabloları yerlerine takın.
- 3 Bilgisayarınızda çalışmadan önce çıkardığınız tüm ortam kartlarını, diskleri veya diğer parçaları yerlerine takın.
- 4 Bilgisayarınızı ve tüm bağlı aygıtları elektrik prizlerine takın.
- 5 Bilgisayarınızı açın.

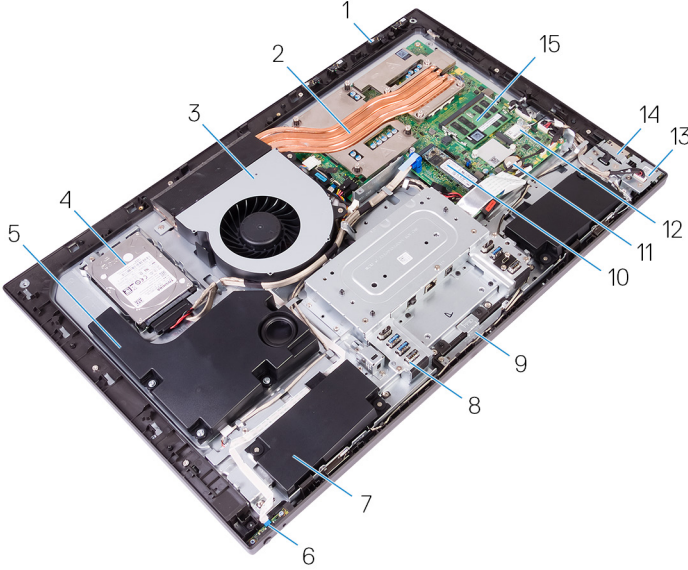


Teknik özelliklere genel bakış



UYARI: Bilgisayarınızın içerisinde çalışmadan önce, bilgisayarınızla birlikte gönderilen emniyet bilgilerini okuyun ve içerisinde belirtilen adımları izleyin. Sisteminizin içinde çalıştıktan sonra, bölümündeki talimatları [içinde çalıştıktan sonra](#). Ek güvenlik en iyi uygulama bilgileri için www.dell.com/regulatory_compliance adresindeki Regulatory Compliance (Yasal Uygunluk) Ana Sayfasına bakın.

Bilgisayarınızın iç görünüşü

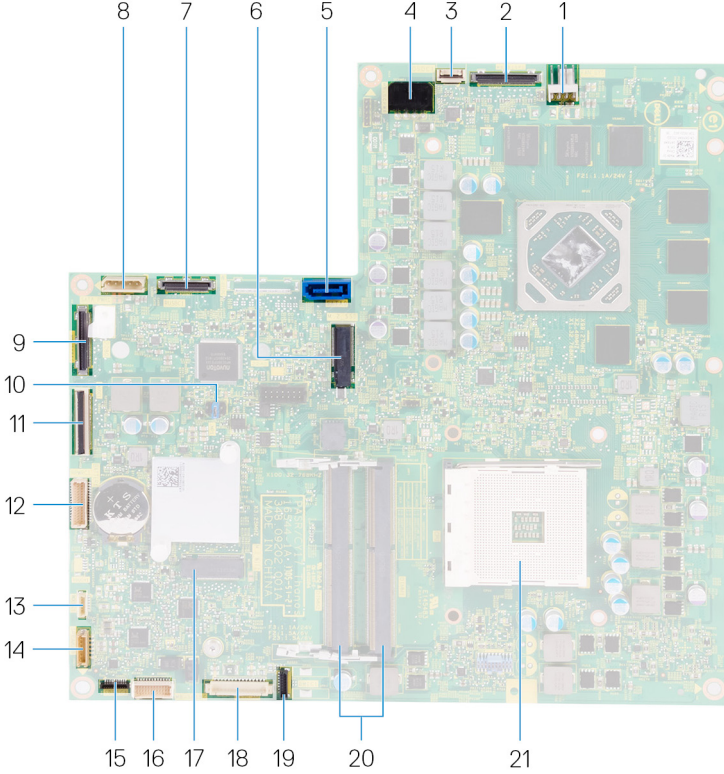


Rakam 1. Bilgisayarınızın iç görünüşü

- | | | | |
|---|-----------------------|---|-------------------|
| 1 | mikrofon kartları (4) | 2 | ısı emicisi |
| 3 | fan | 4 | sabit sürücü |
| 5 | subwoofer | 6 | güç düğmesi kartı |
| 7 | hoparlörler (2) | 8 | G/Ç braketi |

- | | | | |
|----|----------------------|----|-------------------------|
| 9 | kamera modülü | 10 | kati hal sürücüsü (M.2) |
| 11 | düğme pil | 12 | kablosuz kart |
| 13 | yan G/Ç kartı | 14 | ortam kartı okuyucusu |
| 15 | bellek modülleri (2) | | |

Sistem Kartı Bileşenleri



Rakam 2. Sistem Kartı Bileşenleri

- | | | | |
|---|---|---|------------------------------------|
| 1 | fan güç kablosu konektörü (FAN_SYS) | 2 | ekran kablosu konektörü (MB-DISPC) |
| 3 | güç düğmesi kartı kablo konektörü (OSDC1) | 4 | güç kablosu konektörü (MB-DCPWR) |



5	sabit sürücü veri kablosu konektörü (SATA0)	6	katı hal sürücü yuvası (M.2)
7	G/Ç kablosu konektörü (RUSBC1)	8	sabit disk güç kablosu konektörü (SATA_PWR1)
9	USB Tip-C kablosu konektörü (MB-TYPEC1)	10	sistem kartı atlama teli
11	G/Ç kartı kablosu konektörü (LAUOC1)	12	G/Ç-kartı güç kablosu (RPWRC1)
13	subwoofer kablosu (WOOF1)	14	hoparlör kablosu (SPEAKER)
15	ortam kartı okuyucusu kablosu konektörü (SDRDC1)	16	yan G/Ç kartı kablosu konektörü (MB-SUSBC)
17	kablosuz kart soketi	18	kamera kablosu konektörü (WEBCAM)
19	mikrofon kablosu konektörü (DMIC1)	20	bellek modülü yuvaları (2)
21	işlemci soketi		

Arka kapađı ıkarma



UYARI: Bilgisayarınızın ierisinde alıřmadan nce, bilgisayarınızla birlikte gnderilen emniyet bilgilerini okuyun ve ierisinde belirtilen adımları izleyin. Sisteminizin iinde alıřtıktan sonra, blmndeki talimatları [iinde alıřtıktan sonra](#). Ek gvenlik en iyi uygulama bilgileri iin www.dell.com/regulatory_compliance adresindeki Regulatory Compliance (Yasal Uygunluk) Ana Sayfasına bakın.

Yordam

- 1 Bilgisayarı temiz ve dz bir yzeye yerleřtirin.
- 2 Arka kapađı i erveveye sabitleyen iki tutucu vidayı gevřetin.



- 3** Arka kapağı bilgisayarın üst tarafına doğru kaydırın ve arka kapağı iç çerçeveden kaldırın.



Arka kapađı yerine takma



UYARI: Bilgisayarınızın ierisinde alıřmadan nce, bilgisayarınızla birlikte gnderilen emniyet bilgilerini okuyun ve ierisinde belirtilen adımları izleyin. Sisteminizin iinde alıřtıktan sonra, blmndeki talimatları [iinde alıřtıktan sonra](#). Ek gvenlik en iyi uygulama bilgileri iin www.dell.com/regulatory_compliance adresindeki Regulatory Compliance (Yasal Uygunluk) Ana Sayfasına bakın.

Yordam

- 1 Arka kapaktaki tırnakları i erevedeki yuvalarla hizalayın.
- 2 Arka kapađı bilgisayarın alt kısmına dođru kaydırın ve arka kapađı yerine yerleřtirin.
- 3 Arka kapađı i ereveye sabitleyen tutucu vidaları sıkın.



Standı çıkarma



UYARI: Bilgisayarınızın içerisinde çalışmadan önce, bilgisayarınızla birlikte gönderilen emniyet bilgilerini okuyun ve içerisinde belirtilen adımları izleyin. Sisteminizin içinde çalıştıktan sonra, bölümündeki talimatları [içinde çalıştıktan sonra](#). Ek güvenlik en iyi uygulama bilgileri için www.dell.com/regulatory_compliance adresindeki Regulatory Compliance (Yasal Uygunluk) Ana Sayfasına bakın.

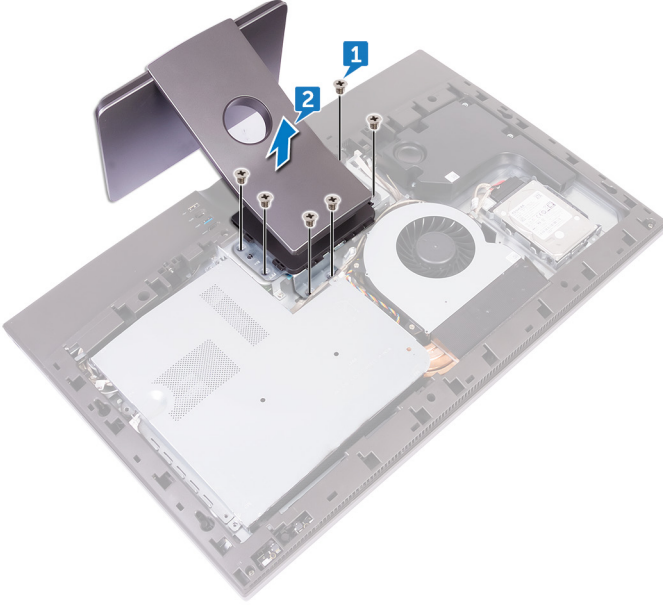
Ön koşullar

[Arka kapağı](#) çıkarın.

Yordam

- 1 Standı orta çerçeveye sabitleyen altı vidayı (M4x6) çıkarın.

2 Standı bilgisayardan kaldırın.



Standı yerine takma



UYARI: Bilgisayarınızın içerisinde çalışmadan önce, bilgisayarınızla birlikte gönderilen emniyet bilgilerini okuyun ve içerisinde belirtilen adımları izleyin. Sisteminizin içinde çalıştıktan sonra, bölümündeki talimatları [içinde çalıştıktan sonra](#). Ek güvenlik en iyi uygulama bilgileri için www.dell.com/regulatory_compliance adresindeki Regulatory Compliance (Yasal Uygunluk) Ana Sayfasına bakın.


Yordam

- 1 Stand üzerindeki vida deliklerini orta çerçeve üzerindeki vida delikleriyle hizalayın.
- 2 Standı orta çerçeveye sabitleyen altı vidayı (M4x6) yerine takın.


Son koşullar

[Arka kapağı](#) yerine takın.

Sabit sürücüyü çıkarma

 **UYARI:** Bilgisayarınızın içerisinde çalışmadan önce, bilgisayarınızla birlikte gönderilen emniyet bilgilerini okuyun ve içerisinde belirtilen adımları izleyin. Sisteminizin içinde çalıştıktan sonra, bölümündeki talimatları [içinde çalıştıktan sonra](#). Ek güvenlik en iyi uygulama bilgileri için www.dell.com/regulatory_compliance adresindeki Regulatory Compliance (Yasal Uygunluk) Ana Sayfasına bakın.

 **DİKKAT:** Sabit sürücüler aşırı derecede naziktir. Sabit sürücüyü çok dikkatli tutun.

 **DİKKAT:** Veri kaybını önlemek için, sabit sürücüyü bilgisayar açıkken veya Uyku modundayken çıkarmayın.

Ön koşullar

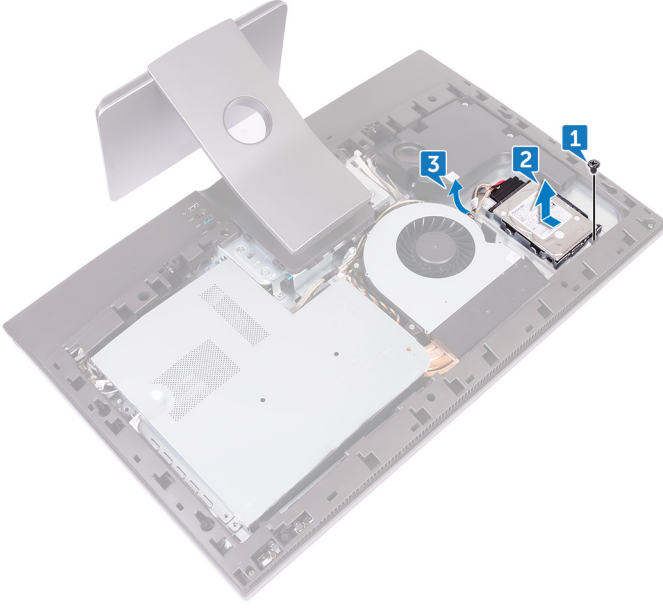
[Arka kapağı](#) çıkarın.

Yordam

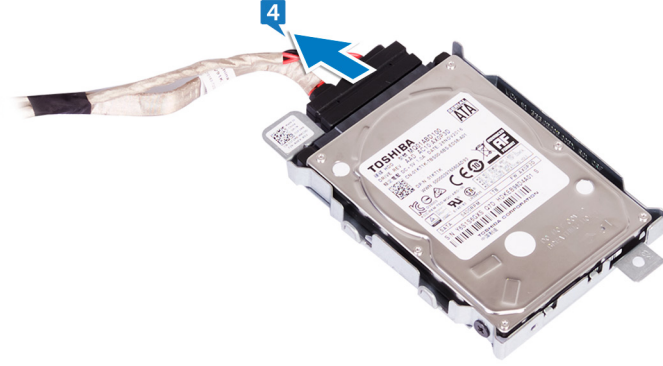
- 1 Sabit sürücü aksamını orta çerçeveye sabitleyen vidayı (M3x5) çıkarın.
- 2 Sabit sürücü aksamını sabit sürücü yuvasından kaydırarak çıkarın ve sabit sürücü aksamını bilgisayardan kaldırın.



- 3** Güç ve veri kablosunu orta kapaktaki yönlendirme kılavuzlarından çıkarın.



- 4** Güç ve veri kablosunu sabit sürücüden çıkarın.



- 5** Sabit sürücüyü sabit sürücü braketine sabitleyen üç vidayı (M3x3.5) çıkarın.

6 Sabit sürücüyü kaldırarak sabit sürücü braketinden çıkarın.



Sabit sürücüyü yerine takma



UYARI: Bilgisayarınızın içerisinde çalışmadan önce, bilgisayarınızla birlikte gönderilen emniyet bilgilerini okuyun ve içerisinde belirtilen adımları izleyin. Sisteminizin içinde çalıştıktan sonra, bölümündeki talimatları [içinde çalıştıktan sonra](#). Ek güvenlik en iyi uygulama bilgileri için www.dell.com/regulatory_compliance adresindeki Regulatory Compliance (Yasal Uygunluk) Ana Sayfasına bakın.



DİKKAT: Sabit sürücüler aşırı derecede naziktir. Sabit sürücüyü çok dikkatli tutun.

Yordam

- 1 Sabit sürücüyü sabit sürücü braketine yerleştirin ve sabit sürücü braketi üzerindeki vida deliklerini sabit sürücü üzerindeki vida delikleriyle hizalayın.
- 2 Sabit sürücüyü sabit sürücü braketine sabitleyen üç vidayı (M3x3.5) yerine takın.
- 3 Güç ve veri kablosunu sabit sürücüye bağlayın.
- 4 Sabit sürücü aksamını bilgisayardaki sabit sürücü yuvasına kaydırın.
- 5 Sabit sürücü aksamını orta çerçeveye sabitleyen vidayı (M3x5) yerine takın.

Son koşullar

[Arka kapağı](#) yerine takın.

İç çerçeveyi çıkarma



UYARI: Bilgisayarınızın içerisinde çalışmadan önce, bilgisayarınızla birlikte gönderilen emniyet bilgilerini okuyun ve içerisinde belirtilen adımları izleyin. Sisteminizin içinde çalıştıktan sonra, bölümündeki talimatları [içinde çalıştıktan sonra](#). Ek güvenlik en iyi uygulama bilgileri için www.dell.com/regulatory_compliance adresindeki Regulatory Compliance (Yasal Uygunluk) Ana Sayfasına bakın.

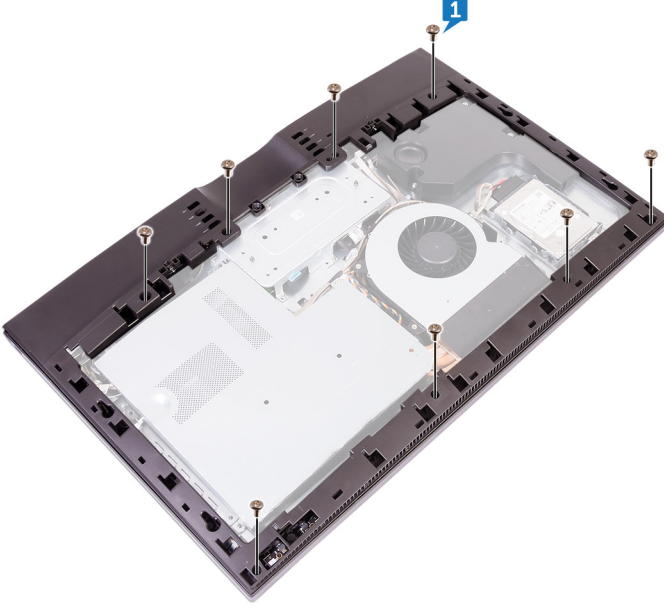
Ön koşullar

- 1 [Arka kapağı](#) çıkarın.
- 2 [Standı](#) çıkarın.

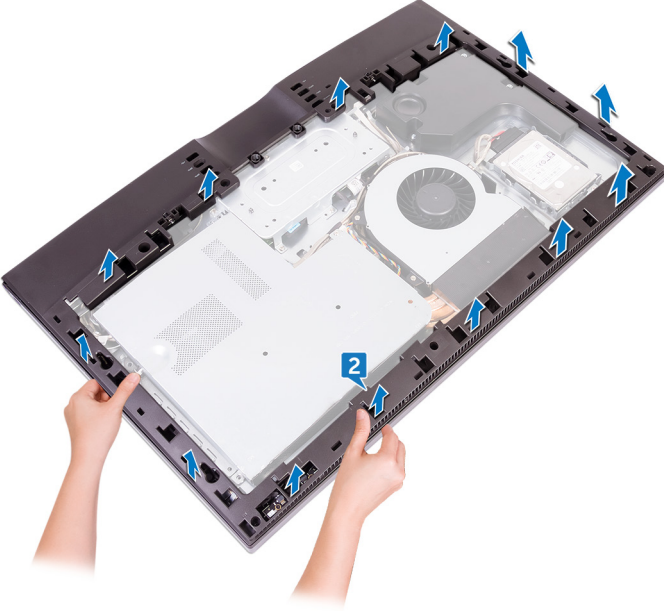


Yordam

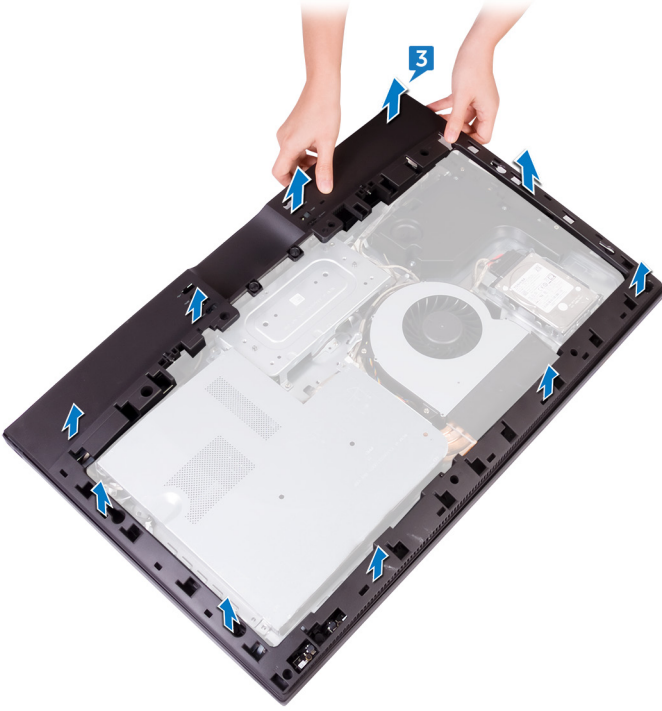
- 1 İ çereveyi orta çereveye sabitleyen sekiz vidayı (M3x5) ıkarın.



- İç çerçeveyi orta çerçevenin kenarlarından ayırmak için iç çerçeveyi sağ üst köşeden yavaşça kaldırın.



- 3** Bilgisayarın arka kısmındaki G/Ç bağlantı noktalarına temas etmemesine dikkat ederek, iç çerçeveyi orta çerçeveden yukarı doğru kaldırın.



İç çerçeveyi yerine takma



UYARI: Bilgisayarınızın içerisinde çalışmadan önce, bilgisayarınızla birlikte gönderilen emniyet bilgilerini okuyun ve içerisinde belirtilen adımları izleyin. Sisteminizin içinde çalıştıktan sonra, bölümündeki talimatları [içinde çalıştıktan sonra](#). Ek güvenlik en iyi uygulama bilgileri için www.dell.com/regulatory_compliance adresindeki Regulatory Compliance (Yasal Uygunluk) Ana Sayfasına bakın.

Yordam

- 1 İç çerçeve üzerindeki G/Ç bağlantı noktası kapaklarını G/Ç kartı üzerindeki G/Ç bağlantı noktalarıyla hizalayın.
- 2 İç çerçevedeki vida deliklerini orta çerçevedeki vida delikleri ile hizalayın.
- 3 İç çerçeveyi yerine oturtun.
- 4 İç çerçeveyi orta çerçeveye sabitleyen sekiz vidayı (M3x5) yerine takın.

Son koşullar

- 1 [Standı](#) yerine takın.
- 2 [Arka kapağı](#) yerine takın.



Kamerayı çıkarma



UYARI: Bilgisayarınızın içerisinde çalışmadan önce, bilgisayarınızla birlikte gönderilen emniyet bilgilerini okuyun ve içerisinde belirtilen adımları izleyin. Sisteminizin içinde çalıştıktan sonra, bölümündeki talimatları [içinde çalıştıktan sonra](#). Ek güvenlik en iyi uygulama bilgileri için www.dell.com/regulatory_compliance adresindeki Regulatory Compliance (Yasal Uygunluk) Ana Sayfasına bakın.

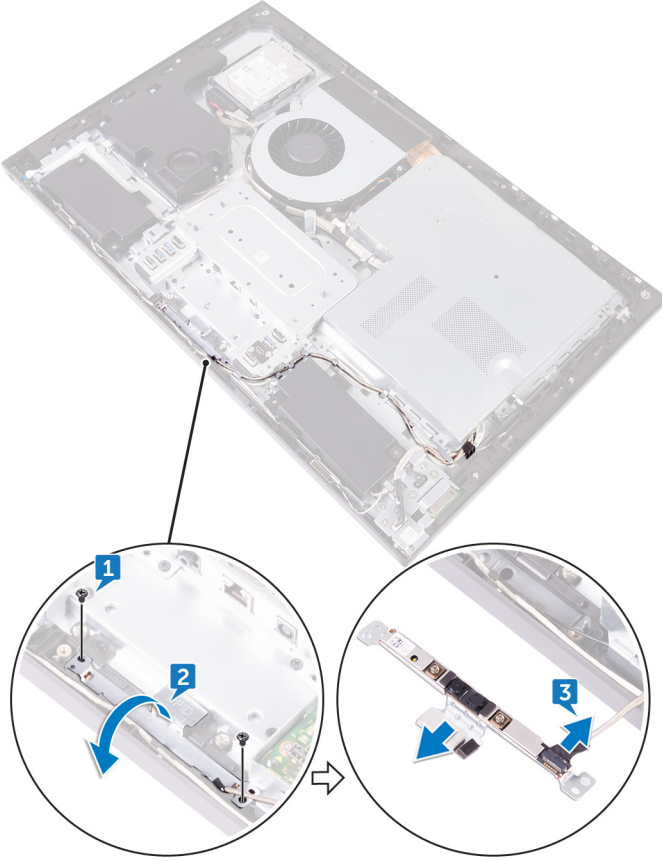
Ön koşullar

- 1 [Arka kapağı](#) çıkarın.
- 2 [Standı](#) çıkarın.
- 3 [İç çerçeveyi](#) çıkarın.

Yordam

- 1 Kamera aksamını ön çerçeveye sabitleyen iki vidayı (M3x5) çıkarın.
- 2 Kamera aksamını kaldırıp ters çevirin.

- 3** Kamera kablosunu (WEBCAM) kamera aksamından çıkarın.



Kamerayı yerine takma



UYARI: Bilgisayarınızın içerisinde çalışmadan önce, bilgisayarınızla birlikte gönderilen emniyet bilgilerini okuyun ve içerisinde belirtilen adımları izleyin. Sisteminizin içinde çalıştıktan sonra, bölümündeki talimatları [içinde çalıştıktan sonra](#). Ek güvenlik en iyi uygulama bilgileri için www.dell.com/regulatory_compliance adresindeki Regulatory Compliance (Yasal Uygunluk) Ana Sayfasına bakın.

Yordam

- 1 Kamera kablosunu (WEBCAM) kamera aksamına bağlayın.
- 2 Kamera aksamındaki vida deliklerini ön çerçevedeki vida delikleri ile hizalayın.
- 3 Kamera aksamını ön çerçeveye sabitleyen iki vidayı (M3x5) yerine takın.

Son koşullar

- 1 [İç çerçeveyi](#) yerine takın.
- 2 [Standı](#) yerine takın.
- 3 [Arka kapağı](#) yerine takın.

Mikrofonları Çıkarma



UYARI: Bilgisayarınızın içerisinde çalışmadan önce, bilgisayarınızla birlikte gönderilen emniyet bilgilerini okuyun ve içerisinde belirtilen adımları izleyin. Sisteminizin içinde çalıştıktan sonra, bölümündeki talimatları [içinde çalıştıktan sonra](#). Ek güvenlik en iyi uygulama bilgileri için www.dell.com/regulatory_compliance adresindeki Regulatory Compliance (Yasal Uygunluk) Ana Sayfasına bakın.

Ön koşullar

- 1 [Arka kapağı](#) çıkarın.
- 2 [Standı](#) çıkarın.
- 3 [İç çerçeveyi](#) çıkarın.

Yordam

- 1 Mikrofon kablosunu (DMIC1) mikrofon modüllerinden (4) çıkarın.
- 2 Mikrofon modülünü orta çerçeveye sabitleyen dört vidayı (M2x4) çıkarın.



- 3** Plastik bir çubuk kullanarak mikrofon modüllerini (4) kabloyla birlikte orta çerçevenin üzerindeki yuvalardan dikkatle kaldırın.



Mikrofonları yerine takma



UYARI: Bilgisayarınızın içerisinde çalışmadan önce, bilgisayarınızla birlikte gönderilen emniyet bilgilerini okuyun ve içerisinde belirtilen adımları izleyin. Sisteminizin içinde çalıştıktan sonra, bölümündeki talimatları [içinde çalıştıktan sonra](#). Ek güvenlik en iyi uygulama bilgileri için www.dell.com/regulatory_compliance adresindeki Regulatory Compliance (Yasal Uygunluk) Ana Sayfasına bakın.

Yordam

- 1 Hizalama direğini kullanarak, mikrofonu modüllerini (4) orta çerçeve üzerindeki yuvalarına yerleştirin.
- 2 Mikrofon modülünü orta çerçeveye sabitleyen dört vidayı (M2x4) yerine takın.
- 3 Mikrofon kablosunu (DMIC1) mikrofon modüllerine (4) bağlayın.

Son koşullar

- 1 [İç çerçeveyi](#) yerine takın.
- 2 [Standı](#) yerine takın.
- 3 [Arka kapağı](#) yerine takın.



Güç düğmesi kartını çıkarma



UYARI: Bilgisayarınızın içerisinde çalışmadan önce, bilgisayarınızla birlikte gönderilen emniyet bilgilerini okuyun ve içerisinde belirtilen adımları izleyin. Sisteminizin içinde çalıştıktan sonra, bölümündeki talimatları [içinde çalıştıktan sonra](#). Ek güvenlik en iyi uygulama bilgileri için www.dell.com/regulatory_compliance adresindeki Regulatory Compliance (Yasal Uygunluk) Ana Sayfasına bakın.

Ön koşullar

- 1 [Arka kapağı](#) çıkarın.
- 2 [Standı](#) çıkarın.
- 3 [İç çerçeveyi](#) çıkarın.

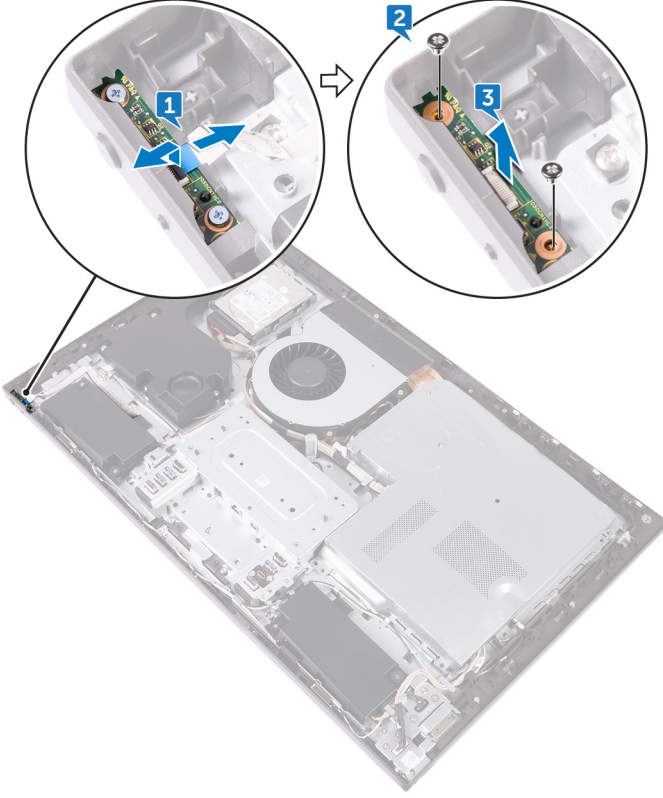
Yordam



NOT: Güç düğmesi kartını yerine taktıktan sonra kabloyu tekrar doğru şekilde yönlendirebilmek için, çıkartırken kablunun yönüne dikkat edin.

- 1 Mandalı açın ve güç düğmesi kartı kablosunu (OSDC1) güç düğmesi kartından çıkarın.
- 2 Güç düğmesi kartını orta çerçeveye sabitleyen iki vidayı (M2x3.5) çıkarın.

3 Güç düğmesi kartını orta çerçevenin üzerindeki yuvadan kaldırın.



Güç düğmesi kartını yerine takma



UYARI: Bilgisayarınızın içerisinde çalışmadan önce, bilgisayarınızla birlikte gönderilen emniyet bilgilerini okuyun ve içerisinde belirtilen adımları izleyin. Sisteminizin içinde çalıştıktan sonra, bölümündeki talimatları [içinde çalıştıktan sonra](#). Ek güvenlik en iyi uygulama bilgileri için www.dell.com/regulatory_compliance adresindeki Regulatory Compliance (Yasal Uygunluk) Ana Sayfasına bakın.

Yordam

- 1 Güç düğmesi kartı kablosunu (0SDC1) güç düğmesi kartından çıkarın.
- 2 Hizalama direğini kullanarak, güç düğmesi kartını orta çerçeve üzerindeki yuvalara yerleştirin.
- 3 Güç düğmesi kartı üzerindeki vida deliklerini orta çerçeve üzerindeki vida delikleriyle hizalayın.
- 4 Güç düğmesi kartını orta çerçeveye sabitleyen iki vidayı (M2x3.5) yerine takın.

Son koşullar

- 1 [İç çerçeveyi](#) yerine takın.
- 2 [Standı](#) yerine takın.
- 3 [Arka kapağı](#) yerine takın.

Ön çerçeveyi çıkarma



UYARI: Bilgisayarınızın içerisinde çalışmadan önce, bilgisayarınızla birlikte gönderilen emniyet bilgilerini okuyun ve içerisinde belirtilen adımları izleyin. Sisteminizin içinde çalıştıktan sonra, bölümündeki talimatları [içinde çalıştıktan sonra](#). Ek güvenlik en iyi uygulama bilgileri için www.dell.com/regulatory_compliance adresindeki Regulatory Compliance (Yasal Uygunluk) Ana Sayfasına bakın.

Ön koşullar

- 1 [Arka kapağı](#) çıkarın.
- 2 [Standı](#) çıkarın.
- 3 [İç çerçeveyi](#) çıkarın.



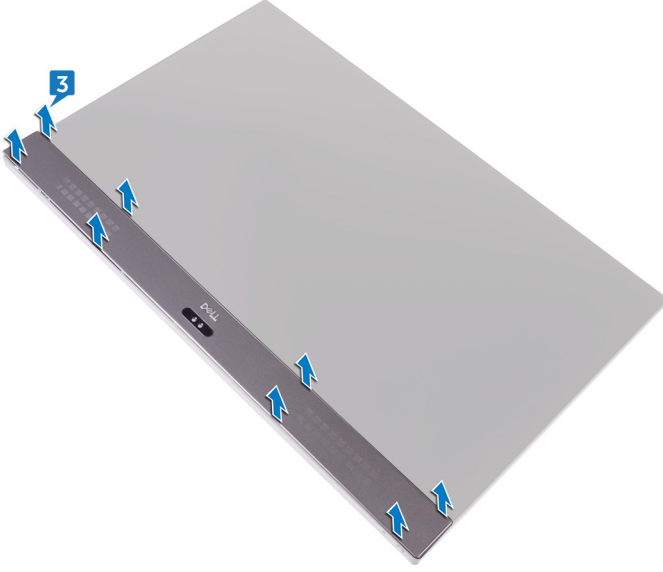
Yordam

- 1 Ön çerçeveyi ekran paneline sabitleyen altı vidayı (Kademeli tip M3x5.6) çıkarın.



- 2 Ekran panelini ters çevirin.

- 3 Ön çerçeveyi kenarlarından tutun ve kaldırarak ekran panelinden çıkarın.



Ön çerçeveyi takma



UYARI: Bilgisayarınızın içerisinde çalışmadan önce, bilgisayarınızla birlikte gönderilen emniyet bilgilerini okuyun ve içerisinde belirtilen adımları izleyin. Sisteminizin içinde çalıştıktan sonra, bölümündeki talimatları [içinde çalıştıktan sonra](#). Ek güvenlik en iyi uygulama bilgileri için www.dell.com/regulatory_compliance adresindeki Regulatory Compliance (Yasal Uygunluk) Ana Sayfasına bakın.

Yordam

- 1 Ön çerçeveyi ekran paneline yerleştirin ve yerine oturtun.
- 2 Ön çerçeveyi ekran paneline sabitleyen altı vidayı (Kademeli tip M3x5.6) yerine takın.

Son koşullar

- 1 [İç çerçeveyi](#) yerine takın.
- 2 [Standı](#) yerine takın.
- 3 [Arka kapağı](#) yerine takın.

Ortam kartı okuyucusunu ıkarma



UYARI: Bilgisayarınızın ierisinde alıřmadan nce, bilgisayarınızla birlikte gnderilen emniyet bilgilerini okuyun ve ierisinde belirtilen adımları izleyin. Sisteminizin iinde alıřtıktan sonra, blmndeki talimatları [iinde alıřtıktan sonra](#). Ek gvenlik en iyi uygulama bilgileri iin www.dell.com/regulatory_compliance adresindeki Regulatory Compliance (Yasal Uygunluk) Ana Sayfasına bakın.

n kořullar

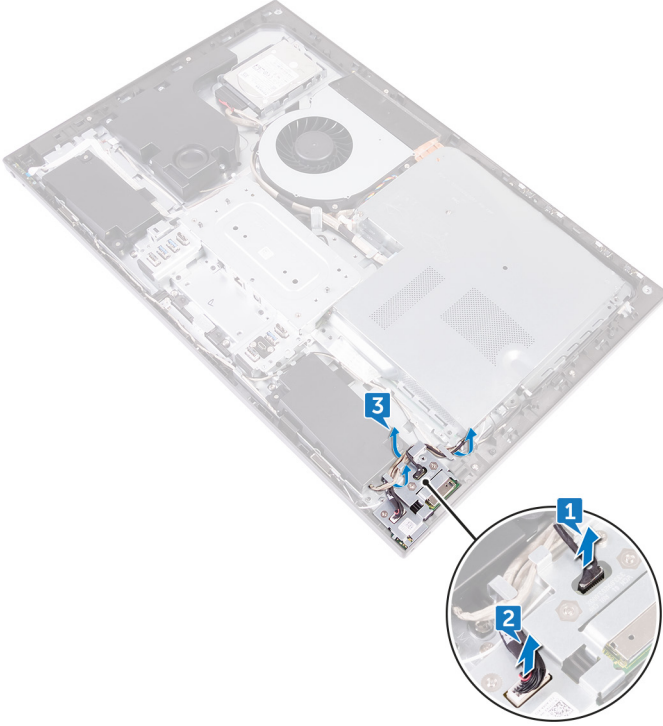
- 1 [Arka kapaęı](#) ıkarın.
- 2 [Standı](#) ıkarın.
- 3 [i ereveyi](#) ıkarın.

Yordam

- 1 Ortam kartı okuyucusu kablosunu (SDRDC1) ortam kartı okuyucusundan ıkarın.
- 2 Yan G/ kartı kablosunu (MB-SUSBC) yan G/ kartından ıkarın.

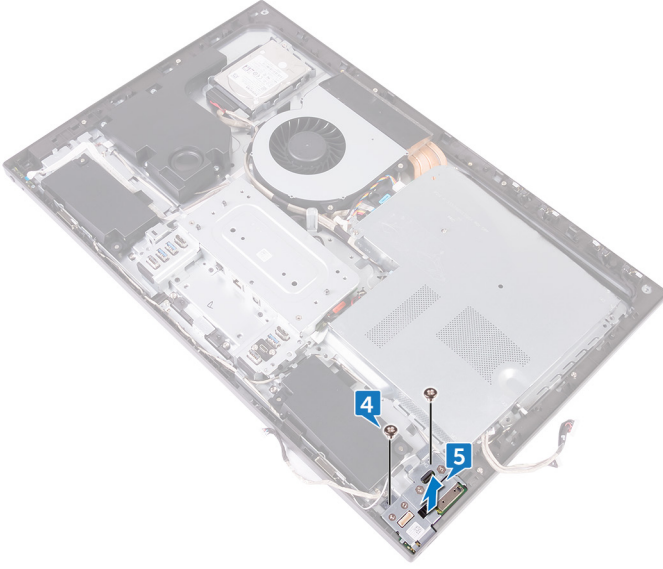


- 3** Yan G/Ç kartı kablosunun (MB-SUSBC) yönlendirmesini not edin ve orta çerçevenin üzerindeki yönlendirme kılavuzlarından çıkarın.



- 4** Yan G/Ç kartı braketini orta çerçeveye sabitleyen iki vidayı (M3x5) çıkarın.

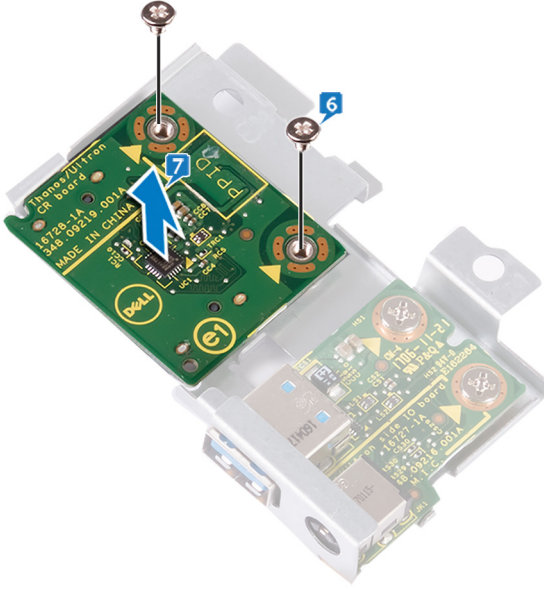
- 5** Yan G/Ç kartı braketini orta çerçeveden kaldırın.



- 6** Ortam kartı okuyucusunu yan G/Ç kartı braketine sabitleyen iki vidayı (M3x5) çıkarın.



- Ortam kartı okuyucusunu, yan G/Ç kartı braketinden kaldırın.



Ortam-kartı okuyucusunu yerine takma



UYARI: Bilgisayarınızın içerisinde çalışmadan önce, bilgisayarınızla birlikte gönderilen emniyet bilgilerini okuyun ve içerisinde belirtilen adımları izleyin. Sisteminizin içinde çalıştıktan sonra, bölümündeki talimatları [içinde çalıştıktan sonra](#). Ek güvenlik en iyi uygulama bilgileri için www.dell.com/regulatory_compliance adresindeki Regulatory Compliance (Yasal Uygunluk) Ana Sayfasına bakın.

Yordam

- 1 Ortam kartı okuyucusunun üzerindeki vida deliklerini yan G/Ç kartı braketinin üzerindeki vida delikleriyle hizalayın.
- 2 Ortam kartı okuyucusunu yan G/Ç kartı braketine sabitleyen iki vidayı (M3x5) yerine takın.
- 3 Hizalama direğini kullanarak, yan G/Ç braketini orta çerçeve üzerine yerleştirin.
- 4 Yan G/Ç kartı braketindeki vida deliklerini orta çerçevedeki vida delikleri ile hizalayın.
- 5 Yan G/Ç kartı braketini orta çerçeveye sabitleyen iki vidayı (M3x5) yerine takın.
- 6 Yan G/Ç kartı kablosunu (MB-SUSBC) yan G/Ç kartına bağlayın.
- 7 Ortam kartı okuyucusu kablosunu (SDRDC1) ortam kartı okuyucusuna bağlayın.

Son koşullar

- 1 [İç çerçeveyi](#) yerine takın.
- 2 [Standı](#) yerine takın.
- 3 [Arka kapağı](#) yerine takın.



Yan G/Ç kartının çıkarılması



UYARI: Bilgisayarınızın içerisinde çalışmadan önce, bilgisayarınızla birlikte gönderilen emniyet bilgilerini okuyun ve içerisinde belirtilen adımları izleyin. Sisteminizin içinde çalıştıktan sonra, bölümündeki talimatları [içinde çalıştıktan sonra](#). Ek güvenlik en iyi uygulama bilgileri için www.dell.com/regulatory_compliance adresindeki Regulatory Compliance (Yasal Uygunluk) Ana Sayfasına bakın.

Ön koşullar

- 1 [Arka kapağı](#) çıkarın.
- 2 [Standı](#) çıkarın.
- 3 [İç çerçeveyi](#) çıkarın.
- 4 "[Ortam kartı okuyucusunu çıkarma](#)" bölümündeki adım 1'den adım 6'ya kadar olan prosedüre uyun.

Yordam

- 1 Yan G/Ç kartını yan G/Ç kartı braketine sabitleyen iki vidayı (M3x5) çıkarın.

Yan G/Ç kartının takılması



UYARI: Bilgisayarınızın içerisinde çalışmadan önce, bilgisayarınızla birlikte gönderilen emniyet bilgilerini okuyun ve içerisinde belirtilen adımları izleyin. Sisteminizin içinde çalıştıktan sonra, bölümündeki talimatları [içinde çalıştıktan sonra](#). Ek güvenlik en iyi uygulama bilgileri için www.dell.com/regulatory_compliance adresindeki Regulatory Compliance (Yasal Uygunluk) Ana Sayfasına bakın.

Yordam

- 1 Yan G/Ç kartını yan G/Ç kartı braketi üzerindeki yuvalara kaydırın.
- 2 Yan G/Ç kartı üzerindeki vida deliklerini yan G/Ç kartı braketi üzerindeki vida delikleriyle hizalayın.
- 3 Yan G/Ç kartını yan G/Ç kartı braketine sabitleyen iki vidayı (M3x5) yerine takın.

Son koşullar

- 1 "[Ortam kartı okuyucusunu yerine takma](#)" bölümündeki adım 3'ten adım 7'ye kadar olan prosedürü izleyin.
- 2 [İç çerçeveyi](#) yerine takın.
- 3 [Standı](#) yerine takın.
- 4 [Arka kapağı](#) yerine takın.

Sistem kartı korumasını çıkarma



UYARI: Bilgisayarınızın içerisinde çalışmadan önce, bilgisayarınızla birlikte gönderilen emniyet bilgilerini okuyun ve içerisinde belirtilen adımları izleyin. Sisteminizin içinde çalıştıktan sonra, bölümündeki talimatları [içinde çalıştıktan sonra](#). Ek güvenlik en iyi uygulama bilgileri için www.dell.com/regulatory_compliance adresindeki Regulatory Compliance (Yasal Uygunluk) Ana Sayfasına bakın.

Ön koşullar

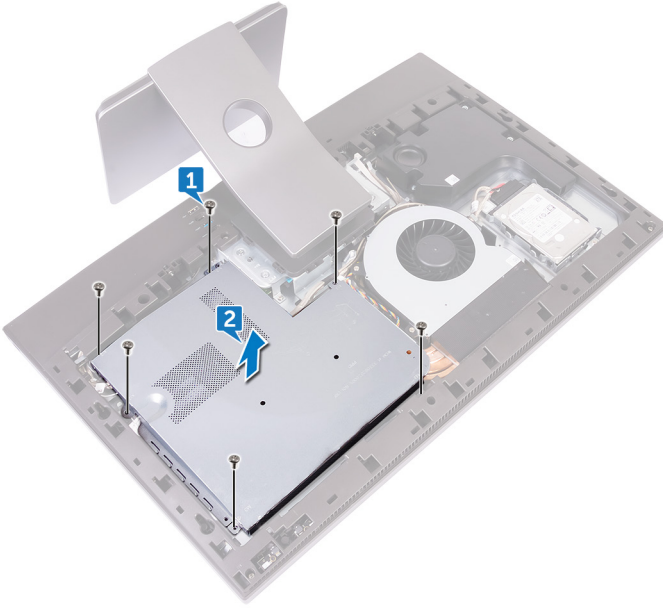
[Arka kapağı](#) çıkarın.

Yordam

- 1 Sistem kartı koruyucusunu orta çerçeveye sabitleyen altı vidayı (M3x5) çıkarın.



- 2 Sistem kartı yuvasını iç çerçeveden kaldırarak çıkarın.



Sistem kartı korumasını yerine takma



UYARI: Bilgisayarınızın içerisinde çalışmadan önce, bilgisayarınızla birlikte gönderilen emniyet bilgilerini okuyun ve içerisinde belirtilen adımları izleyin. Sisteminizin içinde çalıştıktan sonra, bölümündeki talimatları [içinde çalıştıktan sonra](#). Ek güvenlik en iyi uygulama bilgileri için www.dell.com/regulatory_compliance adresindeki Regulatory Compliance (Yasal Uygunluk) Ana Sayfasına bakın.

Yordam

- 1 Sistem kartı yuvasındaki vida deliklerini orta çerçevenin üzerindeki vida delikleriyle hizalayın.
- 2 Sistem kartı koruyucusunu orta çerçeveye bağlayan altı vidayı (M3x5) yerine takın.

Son koşullar

[Arka kapağı](#) yerine takın.



Fanı çıkarma



UYARI: Bilgisayarınızın içerisinde çalışmadan önce, bilgisayarınızla birlikte gönderilen emniyet bilgilerini okuyun ve içerisinde belirtilen adımları izleyin. Sisteminizin içinde çalıştıktan sonra, bölümündeki talimatları [içinde çalıştıktan sonra](#). Ek güvenlik en iyi uygulama bilgileri için www.dell.com/regulatory_compliance adresindeki Regulatory Compliance (Yasal Uygunluk) Ana Sayfasına bakın.

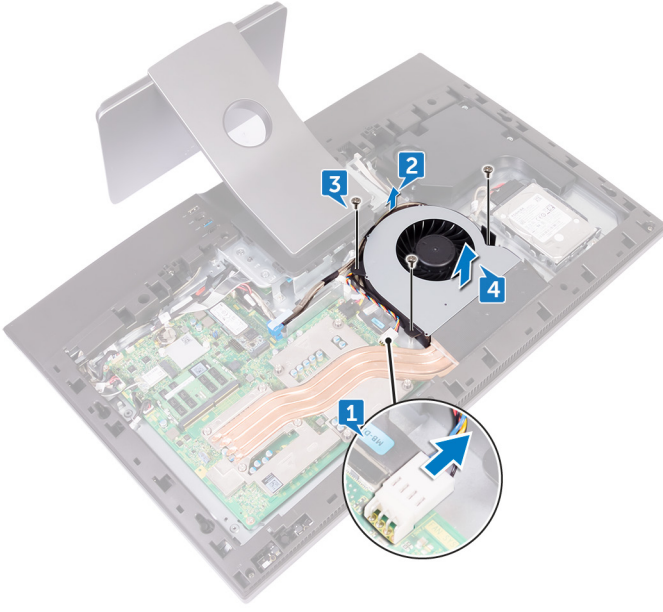
Ön koşullar

- 1 [Arka kapağı](#) çıkarın.
- 2 [Sistem kartı korumasını](#) çıkarın.

Yordam

- 1 Sistem kartından fan güç kablosunu (FAN_SYS) çıkarın.
- 2 Fan güç kablosunu (FAN_SYS) yönlendirme kılavuzlarından çıkarın.
- 3 Fanı orta çerçeveye sabitleyen üç vidayı (M3x5) çıkarın.

- 4 Fanı kablosuyla birlikte kaldırarak bilgisayardan çıkarın.



Fanı yerine takma



UYARI: Bilgisayarınızın içerisinde çalışmadan önce, bilgisayarınızla birlikte gönderilen emniyet bilgilerini okuyun ve içerisinde belirtilen adımları izleyin. Sisteminizin içinde çalıştıktan sonra, bölümündeki talimatları [içinde çalıştıktan sonra](#). Ek güvenlik en iyi uygulama bilgileri için www.dell.com/regulatory_compliance adresindeki Regulatory Compliance (Yasal Uygunluk) Ana Sayfasına bakın.

Yordam

- 1 Fandaki vida deliklerini orta çerçevedeki vida delikleriyle hizalayın.
- 2 Fanı orta çerçeveye sabitleyen üç vidayı (M3x5) yerine takın.
- 3 Fan güç kablosunu (FAN_SYS) yönlendirme kılavuzlarından geçirin.
- 4 Fan güç kablosunu (FAN_SYS) sistem kartına takın.

Son koşullar

- 1 [Sistem kartı korumasını](#) yerine takın.
- 2 [Arka kapağı](#) yerine takın.

Hoparlörleri çıkarma



UYARI: Bilgisayarınızın içerisinde çalışmadan önce, bilgisayarınızla birlikte gönderilen emniyet bilgilerini okuyun ve içerisinde belirtilen adımları izleyin. Sisteminizin içinde çalıştıktan sonra, bölümündeki talimatları [içinde çalıştıktan sonra](#). Ek güvenlik en iyi uygulama bilgileri için www.dell.com/regulatory_compliance adresindeki Regulatory Compliance (Yasal Uygunluk) Ana Sayfasına bakın.

Ön koşullar

- 1 [Arka kapağı](#) çıkarın.
- 2 [Standı](#) çıkarın.
- 3 [İç çerçeveyi](#) çıkarın.
- 4 [Sistem kartı korumasını](#) çıkarın.

Yordam

- 1 Hoparlör kablosunu (SPEAKER) sistem kartından çıkarın.
- 2 Hoparlör kablosunu (SPEAKER) orta çerçeve üzerindeki yönlendirme kılavuzlarından çıkarın ve orta çerçeve üzerindeki lastik grometlerin konumuna dikkat edin.



3 Hoparlörleri kabloyla birlikte kaldırarak orta çerçeveden çıkarın.



Hoparlörleri yerine takma



UYARI: Bilgisayarınızın içerisinde çalışmadan önce, bilgisayarınızla birlikte gönderilen emniyet bilgilerini okuyun ve içerisinde belirtilen adımları izleyin. Sisteminizin içinde çalıştıktan sonra, bölümündeki talimatları [içinde çalıştıktan sonra](#). Ek güvenlik en iyi uygulama bilgileri için www.dell.com/regulatory_compliance adresindeki Regulatory Compliance (Yasal Uygunluk) Ana Sayfasına bakın.

Yordam

- 1 Orta çerçeve üzerindeki hizalama direkleri ve lastik grometleri kullanarak, hoparlörleri orta çerçeveye yerleştirin.
- 2 Hoparlör kablosunu (SPEAKER) orta çerçevenin üzerindeki yönlendirme kılavuzlarıyla yönlendirin.
- 3 Hoparlör kablosunu (SPEAKER) sistem kartına bağlayın.

Son koşullar

- 1 [Sistem kartı korumasını](#) yerine takın.
- 2 [İç çerçeveyi](#) yerine takın.
- 3 [Standı](#) yerine takın.
- 4 [Arka kapağı](#) yerine takın.



Subwoofer'in çıkarılması



UYARI: Bilgisayarınızın içerisinde çalışmadan önce, bilgisayarınızla birlikte gönderilen emniyet bilgilerini okuyun ve içerisinde belirtilen adımları izleyin. Sisteminizin içinde çalıştıktan sonra, bölümündeki talimatları [içinde çalıştıktan sonra](#). Ek güvenlik en iyi uygulama bilgileri için www.dell.com/regulatory_compliance adresindeki Regulatory Compliance (Yasal Uygunluk) Ana Sayfasına bakın.

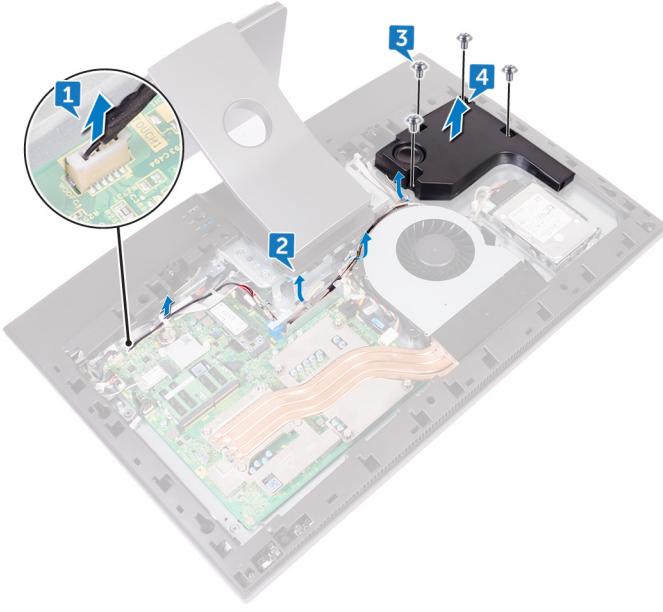
Ön koşullar

- 1 [Arka kapağı](#) çıkarın.
- 2 [Sistem kartı korumasını](#) çıkarın.

Yordam

- 1 Subwoofer kablosunu (WOOFC1) sistem kartından çıkarın.
- 2 Subwoofer kablosunu (WOOFC1) orta çerçeve üzerindeki yönlendirme kılavuzlarından çıkarın.
- 3 Subwoofer'ı orta çerçeveye sabitleyen dört vidayı (Pul tipi M3x4) çıkarın.

- 4 Subwoofer'ı kabloyla birlikte kaldırarak orta çerçeveden çıkarın.



Subwoofer'ı yerine takma



UYARI: Bilgisayarınızın içerisinde çalışmadan önce, bilgisayarınızla birlikte gönderilen emniyet bilgilerini okuyun ve içerisinde belirtilen adımları izleyin. Sisteminizin içinde çalıştıktan sonra, bölümündeki talimatları [içinde çalıştıktan sonra](#). Ek güvenlik en iyi uygulama bilgileri için www.dell.com/regulatory_compliance adresindeki Regulatory Compliance (Yasal Uygunluk) Ana Sayfasına bakın.

Yordam

- 1 Subwoofer üzerindeki vida deliklerini orta çerçeve üzerindeki vida delikleriyle hizalayın.
- 2 Subwoofer'ı orta çerçeveye sabitleyen dört vidayı (Pul tipi M3x4) yerine takın.
- 3 Subwoofer kablosunu (WOOF1) orta çerçeve üzerindeki yönlendirme klavuzundan geçirip sistem kartına bağlayın.

Son koşullar

- 1 [Sistem kartı korumasını](#) yerine takın.
- 2 [Arka kapağı](#) yerine takın.

Düğme pili çıkarma



UYARI: Bilgisayarınızın içerisinde çalışmadan önce, bilgisayarınızla birlikte gönderilen emniyet bilgilerini okuyun ve içerisinde belirtilen adımları izleyin. Sisteminizin içinde çalıştıktan sonra, bölümündeki talimatları [içinde çalıştıktan sonra](#). Ek güvenlik en iyi uygulama bilgileri için www.dell.com/regulatory_compliance adresindeki Regulatory Compliance (Yasal Uygunluk) Ana Sayfasına bakın.



DİKKAT: Düğme pilin çıkarılması, BIOS ayarlarını varsayılan sınırlara sıfırlar. Düğme pili çıkarmadan önce, BIOS ayarlarını not etmeniz önerilir.

Ön koşullar

- 1 [Arka kapağı](#) çıkarın.
- 2 [Sistem kartı korumasını](#) çıkarın.

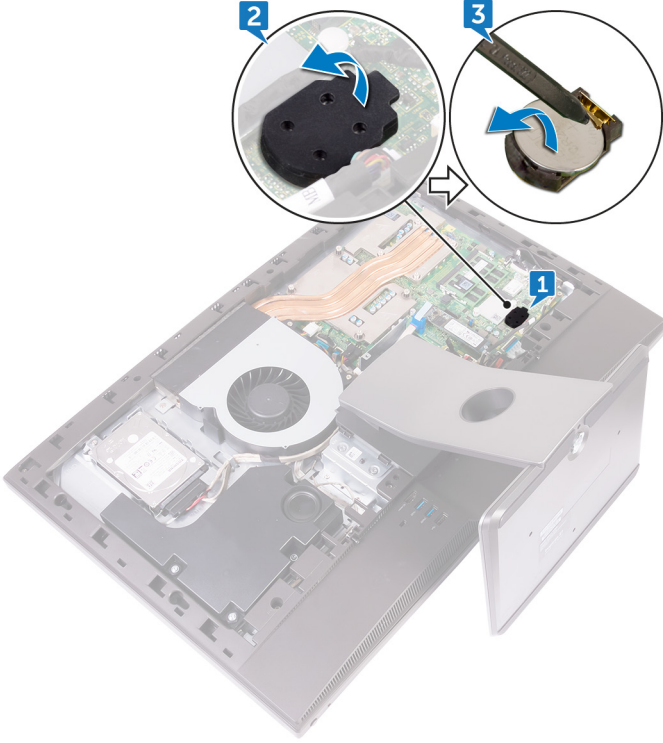
Yordam

- 1 Sistem kartında düğme pili bulun.
- 2 Lastik düğme pil tutucusunu sistem kartından çıkarın.



- 3 Plastik bir çubuk kullanarak, düğme pil tutucusu yuvasından çıkana kadar düğme pil tutucusuna bastırın.

NOT: Lastik düğme pil tutucusunda düğme pilin yerine dikkat edin.



Düğme pili yerine takma



UYARI: Bilgisayarınızın içerisinde çalışmadan önce, bilgisayarınızla birlikte gönderilen emniyet bilgilerini okuyun ve içerisinde belirtilen adımları izleyin. Sisteminizin içinde çalıştıktan sonra, bölümündeki talimatları [içinde çalıştıktan sonra](#). Ek güvenlik en iyi uygulama bilgileri için www.dell.com/regulatory_compliance adresindeki Regulatory Compliance (Yasal Uygunluk) Ana Sayfasına bakın.

Yordam

- 1 Düğme pili, artı tarafı yukarı bakacak şekilde, sistem kartı üzerindeki pil yuvasına takın.
- 2 Lastik düğme pil tutucusunu düğme pile tutturun.

Son koşullar

- 1 [Sistem kartı korumasını](#) yerine takın.
- 2 [Arka kapağı](#) yerine takın.



Bellek modüllerini çıkarma



UYARI: Bilgisayarınızın içerisinde çalışmadan önce, bilgisayarınızla birlikte gönderilen emniyet bilgilerini okuyun ve içerisinde belirtilen adımları izleyin. Sisteminizin içinde çalıştıktan sonra, bölümündeki talimatları [içinde çalıştıktan sonra](#). Ek güvenlik en iyi uygulama bilgileri için www.dell.com/regulatory_compliance adresindeki Regulatory Compliance (Yasal Uygunluk) Ana Sayfasına bakın.

Ön koşullar

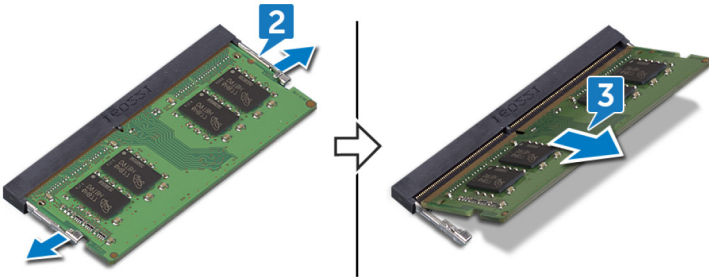
- 1 [Arka kapağı](#) çıkarın.
- 2 [Sistem kartı korumasını](#) çıkarın.

Yordam

- 1 Sistem kartındaki bellek modüllerinin yerini bulun.



- 2 Parmak uçlarınızı kullanarak, bellek modülü yuvasının her ucundaki emniyet klipslerini bellek modülü yerinden çıkana kadar dikkatlice ayırın.
- 3 Bellek modülünü bellek modülü yuvasından kaydırarak çıkarın.



Bellek modüllerinin değiştirilmesi



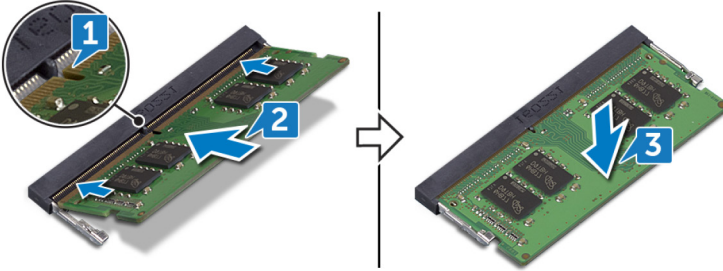
UYARI: Bilgisayarınızın içerisinde çalışmadan önce, bilgisayarınızla birlikte gönderilen emniyet bilgilerini okuyun ve içerisinde belirtilen adımları izleyin. Sisteminizin içinde çalıştıktan sonra, bölümündeki talimatları [içinde çalıştıktan sonra](#). Ek güvenlik en iyi uygulama bilgileri için www.dell.com/regulatory_compliance adresindeki Regulatory Compliance (Yasal Uygunluk) Ana Sayfasına bakın.

Yordam

- 1 Bellek modülünün üstündeki çentiği, bellek modülü yuvasındaki tırnakla hizalayın.
- 2 Bellek modülünü açılı şekilde yuvaya sıkıca kaydırın.
- 3 Yavaşça, bellek modülünü yerine oturuncaya kadar aşağıya doğru bastırın.



NOT: Tık sesi duymazsanız, bellek modülünü çıkarıp yeniden takın.



Son koşullar

- 1 [Sistem kartı korumasını](#) yerine takın.
- 2 [Arka kapağı](#) yerine takın.

Katı hal sürücüsünün çıkarılması



UYARI: Bilgisayarınızın içerisinde çalışmadan önce, bilgisayarınızla birlikte gönderilen emniyet bilgilerini okuyun ve içerisinde belirtilen adımları izleyin. Sisteminizin içinde çalıştıktan sonra, bölümündeki talimatları [içinde çalıştıktan sonra](#). Ek güvenlik en iyi uygulama bilgileri için www.dell.com/regulatory_compliance adresindeki Regulatory Compliance (Yasal Uygunluk) Ana Sayfasına bakın.



DİKKAT: Katı hal sürücülerini son derece hassastır. Katı hal sürücüsüyle çalışırken dikkatli olun.



DİKKAT: Veri kaybını önlemek için, katı hal sürücüsünü bilgisayar açıkken veya Uyku modundayken çıkarmayın.

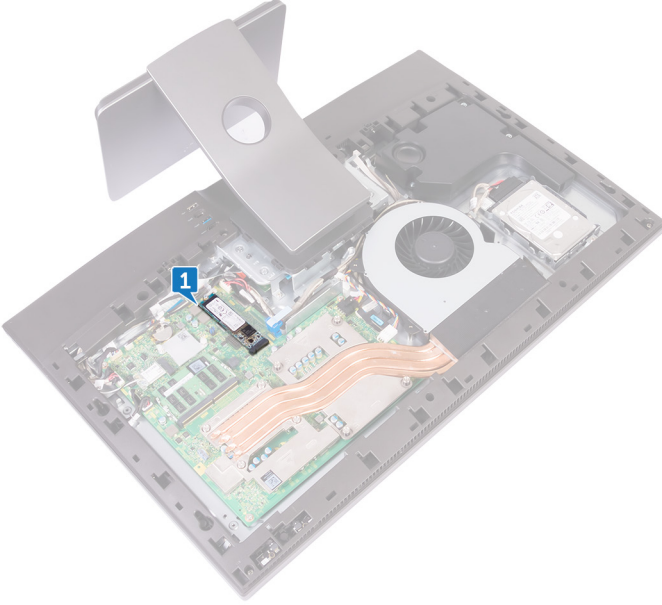
Ön koşullar

- 1 [Arka kapağı](#) çıkarın.
- 2 [Sistem kartı korumasını](#) çıkarın.

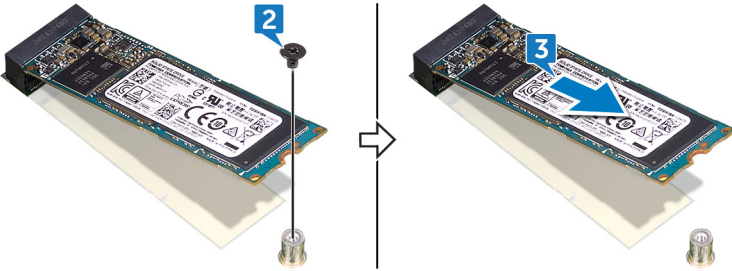


Yordam

- 1 Katı hal sürücüsünün sistem kartı üzerindeki yuvasını bulun.



- 2 Katı hal sürücüsünü sistem kartına sabitleyen vidayı (M2x3.5) çıkarın.
- 3 Katı hal sürücüsünü katı hal sürücü yuvasından kaydırarak çıkarın.



Katı hal sürücüsünün deęiřtirilmesi



UYARI: Bilgisayarınızın ierisinde alıřmadan nce, bilgisayarınızla birlikte gnderilen emniyet bilgilerini okuyun ve ierisinde belirtilen adımları izleyin. Sisteminizin iinde alıřtıktan sonra, blmndeki talimatları [iinde alıřtıktan sonra](#). Ek gvenlik en iyi uygulama bilgileri iin www.dell.com/regulatory_compliance adresindeki Regulatory Compliance (Yasal Uygunluk) Ana Sayfasına bakın.



DİKKAT: Katı hal srcleri son derece hassastır. Katı hal srcsyle alıřırken dikkatli olun.

Yordam

- 1 Katı hal srcsnn zerindeki entięi katı hal srcs yuvasındaki tırnakla hizalayın.
- 2 Katı hal srcsn, katı hal srcs yuvasının iine doęru kaydırın.
- 3 Katı hal srcsn sistem kartına baęlayan vidayı (M2x3.5) takın.

Son kořullar

- 1 [Sistem kartı korumasını](#) yerine takın.
- 2 [Arka kapaęı](#) yerine takın.



Kablosuz kartı çıkarma



UYARI: Bilgisayarınızın içerisinde çalışmadan önce, bilgisayarınızla birlikte gönderilen emniyet bilgilerini okuyun ve içerisinde belirtilen adımları izleyin. Sisteminizin içinde çalıştıktan sonra, bölümündeki talimatları [içinde çalıştıktan sonra](#). Ek güvenlik en iyi uygulama bilgileri için www.dell.com/regulatory_compliance adresindeki Regulatory Compliance (Yasal Uygunluk) Ana Sayfasına bakın.

Ön koşullar

- 1 [Arka kapağı](#) çıkarın.
- 2 [Sistem kartı korumasını](#) çıkarın.

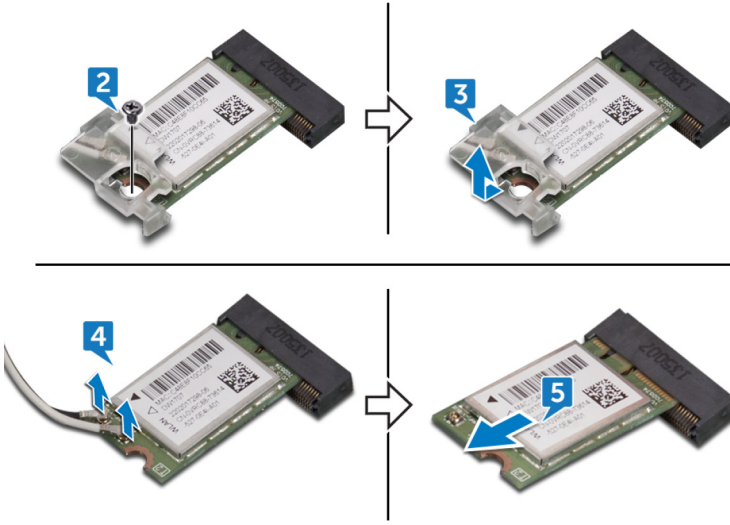
Yordam

- 1 Sistem kartı üzerinde kablosuz kartı bulun.



- 2 Kablosuz kart braketini ve kablosuz kartı sistem kartına sabitleyen vidayı (M2x3,5) çıkarın.
- 3 Kablosuz kart braketini kablosuz karttan kaydırın ve kaldırın.
- 4 Anten kablolarını kablosuz karttan ayırın.

5 Kablosuz kartı kablosuz kart yuvasından kaydırarak çıkarın.



Kablosuz kartı takma



UYARI: Bilgisayarınızın içerisinde çalışmadan önce, bilgisayarınızla birlikte gönderilen emniyet bilgilerini okuyun ve içerisinde belirtilen adımları izleyin. Sisteminizin içinde çalıştıktan sonra, bölümündeki talimatları [içinde çalıştıktan sonra](#). Ek güvenlik en iyi uygulama bilgileri için www.dell.com/regulatory_compliance adresindeki Regulatory Compliance (Yasal Uygunluk) Ana Sayfasına bakın.

Yordam



DİKKAT: Kablosuz kartının hasar görmesini önlemek için altına herhangi bir kablo yerleştirmeyin.

- 1 Kablosuz kart üzerindeki çentiği kablosuz kart yuvası üzerindeki tırnakla hizalayın ve kartı yuvaya kaydırın.
- 2 Anten kablolarını kablosuz karta takın.

Aşağıdaki tablo, bilgisayarınızın desteklediği kablosuz kart için anten kablosu renk şemasını içerir.

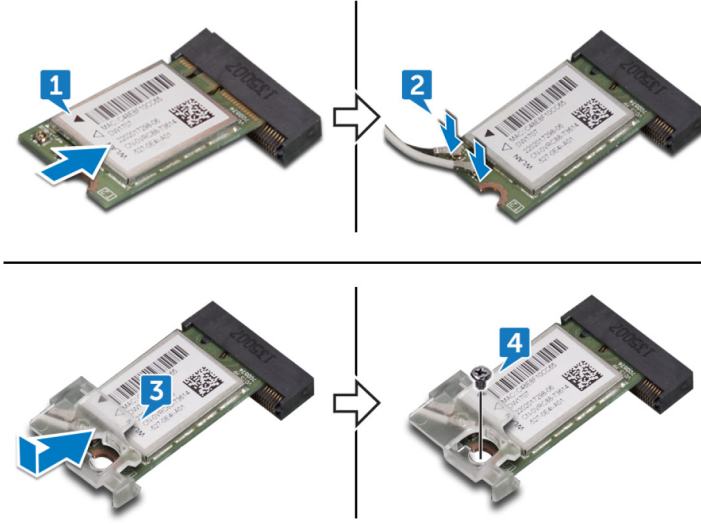
Tablo 2. Kablosuz kartı renk şeması

Kablosuz kart üzerindeki konnektörler	Anten kablosu rengi
Ana (beyaz üçgen)	Beyaz
Yardımcı (siyah üçgen)	Siyah

- 3 Kablosuz kartın diğer ucunu aşağı doğru bastırın ve kablosuz kart braketi üzerindeki vida delikleri ile sistem kartındaki vida delikli kablosuz kartıyla hizalayın.



- 4 Kablosuz kart braketini ve kablosuz kartı sistem kartına sabitleyen vidayı (M2x3.5) yerine takın.



Son koşullar

- 1 [Sistem kartı korumasını](#) yerine takın.
- 2 [Arka kapağı](#) yerine takın.

Isı emicisini çıkarma



UYARI: Bilgisayarınızın içerisinde çalışmadan önce, bilgisayarınızla birlikte gönderilen emniyet bilgilerini okuyun ve içerisinde belirtilen adımları izleyin. Sisteminizin içinde çalıştıktan sonra, bölümündeki talimatları [içinde çalıştıktan sonra](#). Ek güvenlik en iyi uygulama bilgileri için www.dell.com/regulatory_compliance adresindeki Regulatory Compliance (Yasal Uygunluk) Ana Sayfasına bakın.



UYARI: Normal çalışma sırasında ısı emici aksamı çok ısınabilir. Dokunmadan önce ısı emici aksamın soğuması için yeterince bekleyin.



DİKKAT: İşlemci için maksimum soğutma sağlamak üzere işlemci termal soğutma aksamının ısı aktarım alanlarına dokunmayın. Cildinizdeki yağlar, ısı yüzeylerinin termal gres ısı iletim kapasitesini düşürebilir.

Ön koşullar

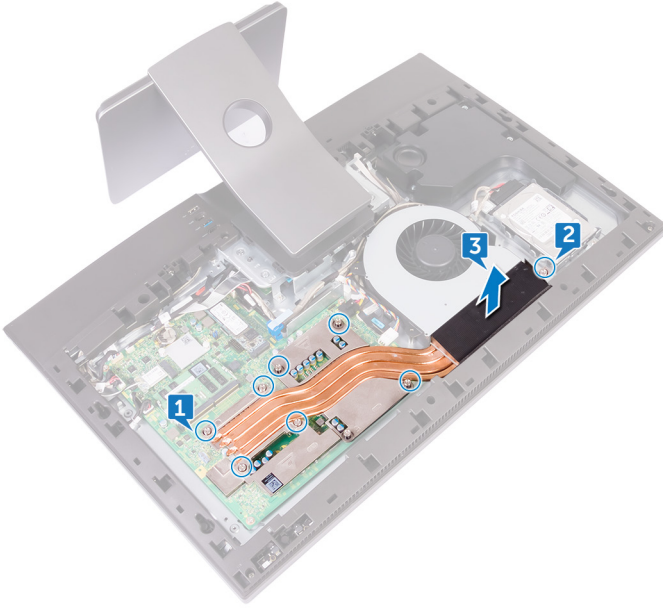
- 1 [Arka kapağı](#) çıkarın.
- 2 [Sistem kartı korumasını](#) çıkarın.

Yordam

- 1 Sıralı bir şekilde (ısı emicisi üzerinde gösterilen), ısı emicisini sistem kartına sabitleyen tutucu vidaları gevşetin.
- 2 Isı emicisini orta çerçeveye sabitleyen vidayı (M3x5) çıkarın.



3 Isı emicisini kaldırarak sistem kartından çıkarın.



Isı emiciyi yerine takma



UYARI: Bilgisayarınızın içerisinde çalışmadan önce, bilgisayarınızla birlikte gönderilen emniyet bilgilerini okuyun ve içerisinde belirtilen adımları izleyin. Sisteminizin içinde çalıştıktan sonra, bölümündeki talimatları [içinde çalıştıktan sonra](#). Ek güvenlik en iyi uygulama bilgileri için www.dell.com/regulatory_compliance adresindeki Regulatory Compliance (Yasal Uygunluk) Ana Sayfasına bakın.



DİKKAT: Isı emicisinin yanlış hizalanması sistem kartına ve işlemciye zarar verebilir.



NOT: Orijinal sistem kartı ve ısı emicisi birlikte takılıyorsa, orijinal termal gres yeniden kullanılabilir. Sistem kartı veya ısı emicisinden biri yerine takılıyorsa, ısı iletkenliğini sağlamak için sette bulunan sıcaklık pedini kullanın.

Yordam

- 1 Isı emicisi üzerindeki tutucu vidaları sistem kartındaki vida delikleriyle aynı hizaya getirin.
- 2 Sıralı bir şekilde (ısı emicisi üzerinde gösterilen), ısı emicisini sistem kartına sabitleyen tutucu vidaları sıkın.
- 3 Isı emicisini orta çerçeveye sabitleyen vidayı (M3x5) yerine takın.

Son koşullar

- 1 [Sistem kartı korumasını](#) yerine takın.
- 2 [Arka kapağı](#) yerine takın.



İşlemciyi çıkarma



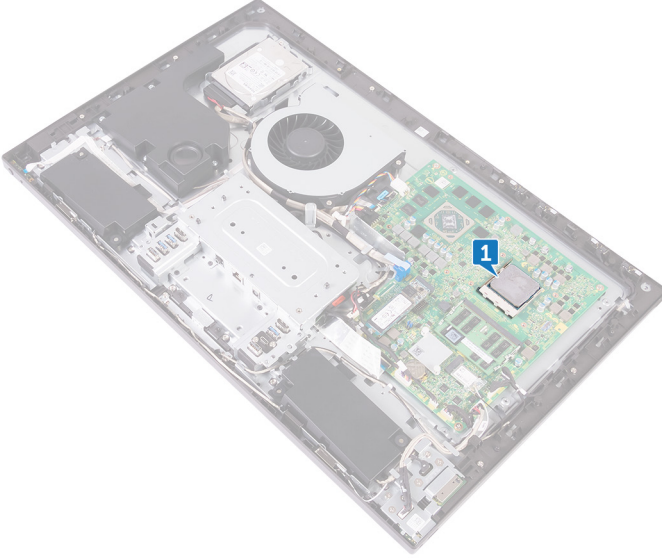
UYARI: Bilgisayarınızın içerisinde çalışmadan önce, bilgisayarınızla birlikte gönderilen emniyet bilgilerini okuyun ve içerisinde belirtilen adımları izleyin. Sisteminizin içinde çalıştıktan sonra, bölümündeki talimatları [içinde çalıştıktan sonra](#). Ek güvenlik en iyi uygulama bilgileri için www.dell.com/regulatory_compliance adresindeki Regulatory Compliance (Yasal Uygunluk) Ana Sayfasına bakın.

Ön koşullar

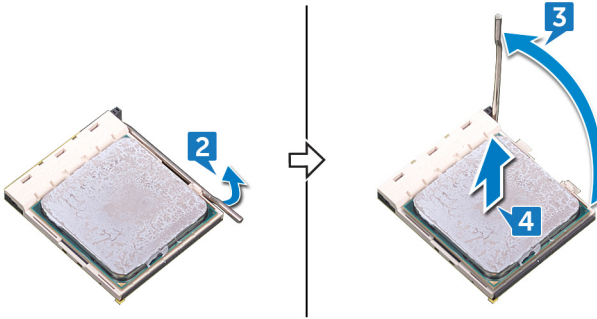
- 1 [Arka kapağı](#) çıkarın.
- 2 [Sistem kartı korumasını](#) çıkarın.
- 3 [Isı emiciyi](#) çıkarın.

Yordam

- 1 Sistem kartı üzerinde işlemciyi bulun.



- 2 Tutucu tırnaktan serbest kalmasını sağlamak için serbest bırakma koluna bastırın ve dışarı doğru itin.
- 3 İşlemci kapağını açmak için serbest bırakma kolunu tamamen uzatın.
- 4 İşlemciyi yavaşça kaldırın ve işlemci soketinden çıkarın.



İşlemciyi yerine takma



UYARI: Bilgisayarınızın içerisinde çalışmadan önce, bilgisayarınızla birlikte gönderilen emniyet bilgilerini okuyun ve içerisinde belirtilen adımları izleyin. Sisteminizin içinde çalıştıktan sonra, bölümündeki talimatları [içinde çalıştıktan sonra](#). Ek güvenlik en iyi uygulama bilgileri için www.dell.com/regulatory_compliance adresindeki Regulatory Compliance (Yasal Uygunluk) Ana Sayfasına bakın.



DİKKAT: İşlemci veya ısı emicisinden biri değiştiriliyorsa, ısı iletkenliğini sağlamak için sette bulunan termal gresi kullanın.



NOT: Yeni bir işlemci ile birlikte gelir. termal yüzey paket içinde. Bazı durumlarda, gelebilir. termal ped işlemciye eklenmiş olarak.

Yordam

- 1 İşlemci yuvasındaki serbest bırakma kolunun açık konumda tamamen uzatıldığından emin olun.



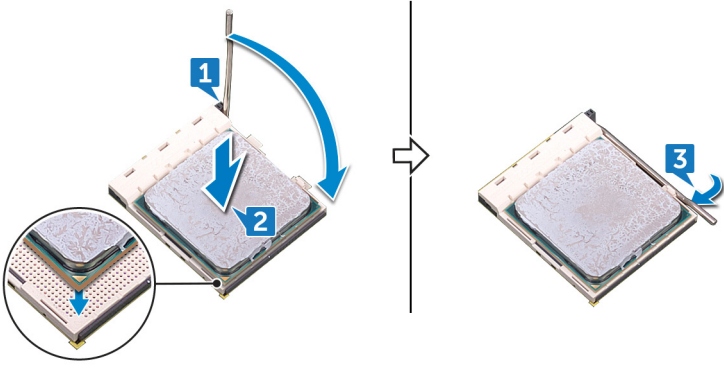
DİKKAT: İşlemcinin pim-1 köşesinde, işlemci soketinin pim-1 köşesindeki üçgenle hizalanan bir üçgen vardır. İşlemci uygun şekilde yerleştirildiğinde dört köşenin tümü aynı yükseklikte hizalanır. İşlemcinin bir veya daha fazla köşesi diğerlerinden daha yüksek olursa, işlemci uygun şekilde yerleştirilmemiş demektir.

- 2 İşlemcinin üzerindeki çentiği, işlemci soketi üzerindeki tırnaklarla hizalayın ve işlemciyi işlemci soketine yerleştirin.



DİKKAT: İşlemci kapağı çentiğinin hizalama direğinin altında durduğundan emin olun.

- 3 İşlemci yuvaya tam olarak oturduğunda, serbest bırakma kolunu aşağı doğru yönlendirin ve işlemci kapağının altındaki tırnağın altına yerleştirin.



Son koşullar

- 1 [Isı emicisini](#) yerine takın.
- 2 [Sistem kartı korumasını](#) yerine takın.
- 3 [Arka kapağı](#) yerine takın.

G/Ç braketinin çıkarılması



UYARI: Bilgisayarınızın içerisinde çalışmadan önce, bilgisayarınızla birlikte gönderilen emniyet bilgilerini okuyun ve içerisinde belirtilen adımları izleyin. Sisteminizin içinde çalıştıktan sonra, bölümündeki talimatları [içinde çalıştıktan sonra](#). Ek güvenlik en iyi uygulama bilgileri için www.dell.com/regulatory_compliance adresindeki Regulatory Compliance (Yasal Uygunluk) Ana Sayfasına bakın.

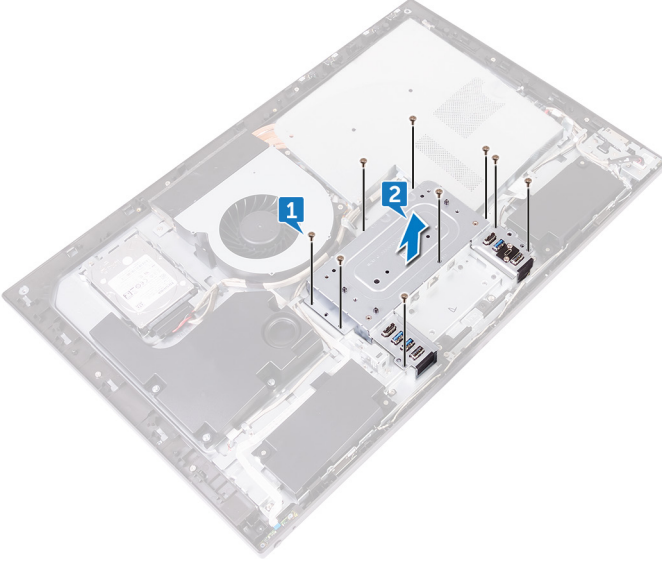
Ön koşullar

- 1 [Arka kapağı](#) çıkarın.
- 2 [Standı](#) çıkarın.
- 3 [İç çerçeveyi](#) çıkarın.
- 4 [Sistem kartı korumasını](#) çıkarın.

Yordam

- 1 G/Ç braketini orta çerçeveye sabitleyen dokuz vidayı (M3x5) çıkarın.

2 G/Ç braketini orta çerçeveden kaldırın.



G/Ç braketinin takılması



UYARI: Bilgisayarınızın içerisinde çalışmadan önce, bilgisayarınızla birlikte gönderilen emniyet bilgilerini okuyun ve içerisinde belirtilen adımları izleyin. Sisteminizin içinde çalıştıktan sonra, bölümündeki talimatları [içinde çalıştıktan sonra](#). Ek güvenlik en iyi uygulama bilgileri için www.dell.com/regulatory_compliance adresindeki Regulatory Compliance (Yasal Uygunluk) Ana Sayfasına bakın.

Yordam

- 1 G/Ç braketinin üzerindeki vida deliklerini orta çerçevenin üzerindeki vida delikleriyle hizalayın.
- 2 G/Ç braketini orta çerçeveye sabitleyen dokuz vidayı (M3x5) yerine takın.

Son koşullar

- 1 [Sistem kartı korumasını](#) yerine takın.
- 2 [İç çerçeveyi](#) yerine takın.
- 3 [Standı](#) yerine takın.
- 4 [Arka kapağı](#) yerine takın.

G/Ç Kartını Çıkarma



UYARI: Bilgisayarınızın içerisinde çalışmadan önce, bilgisayarınızla birlikte gönderilen emniyet bilgilerini okuyun ve içerisinde belirtilen adımları izleyin. Sisteminizin içinde çalıştıktan sonra, bölümündeki talimatları [içinde çalıştıktan sonra](#). Ek güvenlik en iyi uygulama bilgileri için www.dell.com/regulatory_compliance adresindeki Regulatory Compliance (Yasal Uygunluk) Ana Sayfasına bakın.

Ön koşullar

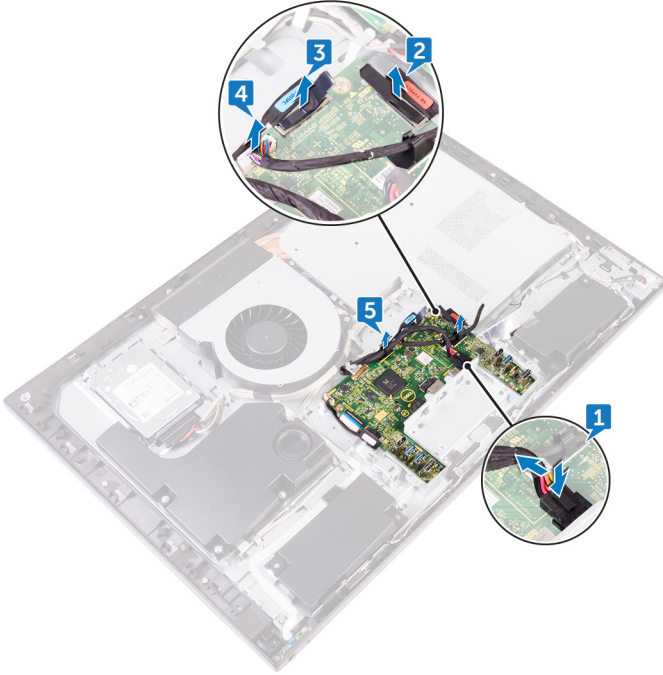
- 1 [Arka kapağı](#) çıkarın.
- 2 [Standı](#) çıkarın.
- 3 [İç çerçeveyi](#) çıkarın.
- 4 [G/Ç kartı braketini](#) çıkarın.

Yordam

- 1 Güç kablosu konektörü üzerindeki mandala bastırın ve güç kablosunu (SB-DPCWR) G/Ç kartından çıkarmak için konektörü çekin.
- 2 Çekme tırnağını kullanarak USB Tip-C kablosunu (SB-TYPEC1) G/Ç kartından çıkarın.
- 3 Çekme tırnağını kullanarak ekran kablosunu (SB-DISPC) G/Ç kartından çıkarın.
- 4 G/Ç kartı güç kablosunu (RPWRC1) G/Ç kartından ayırın.

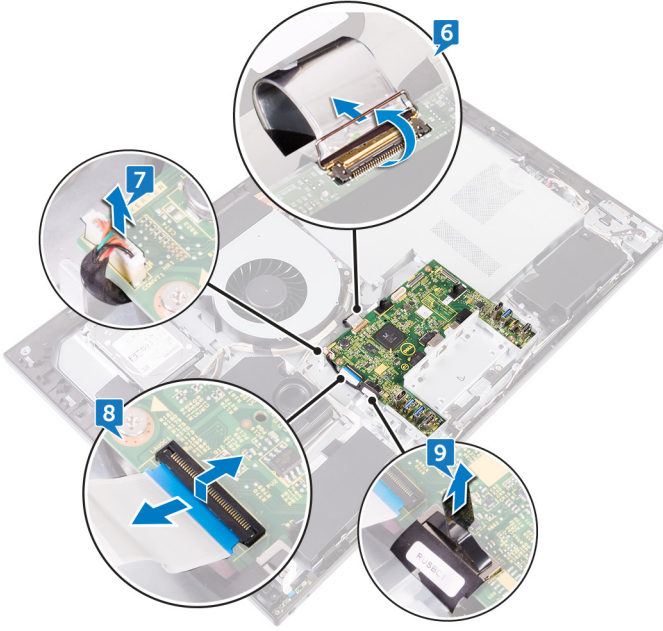


- 5** Kablo yönlendirmesini not edin ve kabloları G/Ç kartı üzerindeki yönlendirme kılavuzundan çıkarın.



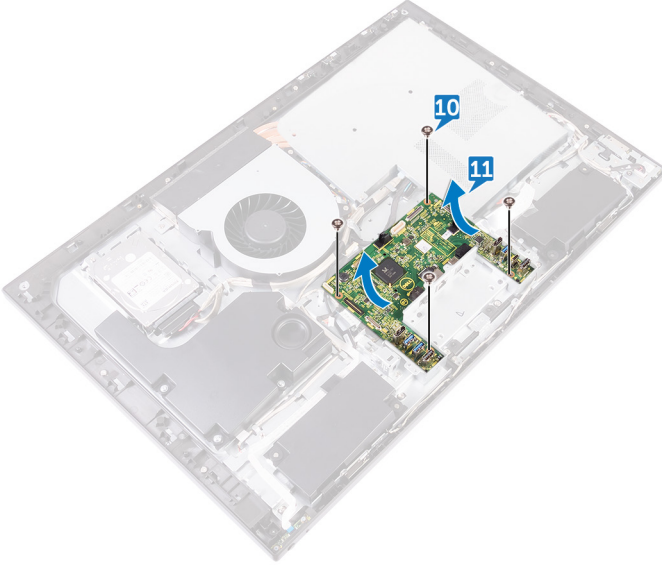
- 6** Mandalı açın ve ekran paneli kablosunu (EDPCN1) G/Ç kartından çıkarın.
7 Ekran dönüştürücü kablosunu (CONVERTER) G/Ç kartından çıkarın.
8 Mandalı açın ve G/Ç kartı kablosunu (LAUOC1) G/Ç kartından çıkarın.

9 Çekme tırnağını kullanarak G/Ç kablosunu (RUSBC1) G/Ç kartından çıkarın.



10 G/Ç kartını orta çerçeveye sabitleyen dört vidayı (M3x5) çıkarın.

- 11 G/Ç kartını orta çerçeveden kaldırın.



G/Ç kartını yerine takma



UYARI: Bilgisayarınızın içerisinde çalışmadan önce, bilgisayarınızla birlikte gönderilen emniyet bilgilerini okuyun ve içerisinde belirtilen adımları izleyin. Sisteminizin içinde çalıştıktan sonra, bölümündeki talimatları [içinde çalıştıktan sonra](#). Ek güvenlik en iyi uygulama bilgileri için www.dell.com/regulatory_compliance adresindeki Regulatory Compliance (Yasal Uygunluk) Ana Sayfasına bakın.

Yordam

- 1 G/Ç kartının üzerindeki vida deliklerini orta çerçevenin üzerindeki vida delikleriyle hizalayın.
- 2 G/Ç kartını orta çerçeveye sabitleyen dört vidayı (M3x5) yerlerine takın.
- 3 G/Ç kablosunu (RUSBC1), G/Ç-kartı kablosunu (LAUOC1), ekran dönüştürücü kablosunu (CONVERTER) ve ekran paneli kablosunu (EDPCN1) G/Ç kartına bağlayın.
- 4 G/Ç kartı güç kablosu (RPWRC1) ve güç kablosunu (SB-DCPWR) G/Ç kartının üzerindeki yönlendirme kılavuzundan geçirin.
- 5 G/Ç kartı güç kablosunu (RPWRC1), ekran kablosunu (SB-DISPC), USB Tip-C kablosunu (SB-TYPEC1), ve güç kablosunu (SB-DCPWR) G/Ç kartına bağlayın.

Son koşullar

- 1 [G/Ç braketini](#) yerine takın.
- 2 [İç çerçeveyi](#) yerine takın.
- 3 [Standı](#) yerine takın.
- 4 [Arka kapağı](#) yerine takın.



Sistem kartını çıkarma



UYARI: Bilgisayarınızın içerisinde çalışmadan önce, bilgisayarınızla birlikte gönderilen emniyet bilgilerini okuyun ve içerisinde belirtilen adımları izleyin. Sisteminizin içinde çalıştıktan sonra, bölümündeki talimatları [içinde çalıştıktan sonra](#). Ek güvenlik en iyi uygulama bilgileri için www.dell.com/regulatory_compliance adresindeki Regulatory Compliance (Yasal Uygunluk) Ana Sayfasına bakın.



NOT: Bilgisayarınızın Servis Etiketi sistem kartında yer alır. Sistem kartını yerine taktıktan sonra Servis Etiketini sistem kurulumuna girmelisiniz.



NOT: Sistem kartını yerine takma yüklediğiniz tüm yaptığınız değişiklikleri BIOS BIOS kurulum programı. Yapmanız gerekir. uygun değişiklikleri yeniden sonra sistem kartını yerine takın.



NOT: Kabloları sistem kartından çıkarmadan önce, sistem kartını yerine geri taktıktan sonra doğru şekilde bağlayabilmeniz için, konnektörlerin yerlerini not edin.

Ön koşullar

- 1 [Arka kapağı](#) çıkarın.
- 2 [Sistem kartı korumasını](#) çıkarın.
- 3 [Bellek modüllerini](#) çıkarın.
- 4 [Kati hal sürücüsünü](#) çıkarın.
- 5 [Kablosuz kartı](#) çıkarın.
- 6 [Isı emiciyi](#) çıkarın.
- 7 [İşlemciyi](#) çıkarın.

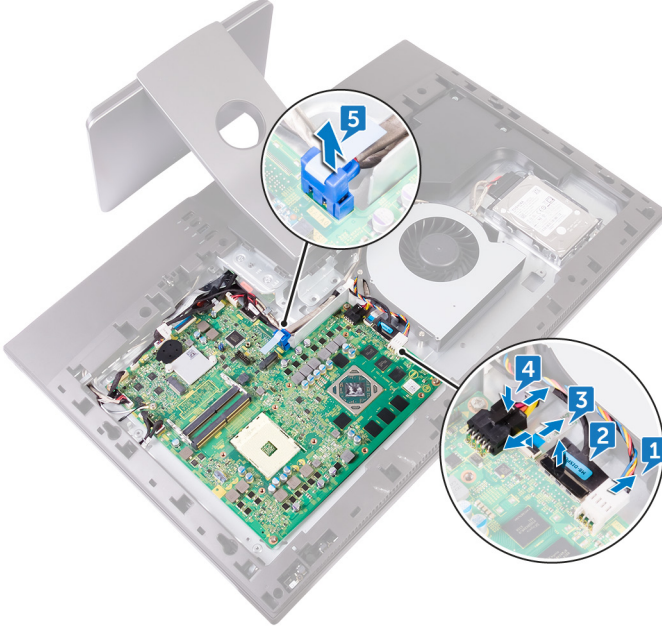
Yordam



NOT: Kablo'lara herhangi bir hasar gelmesini önlemek için kabloları mutlaka yönlendirme kılavuzlarından çıkarın.

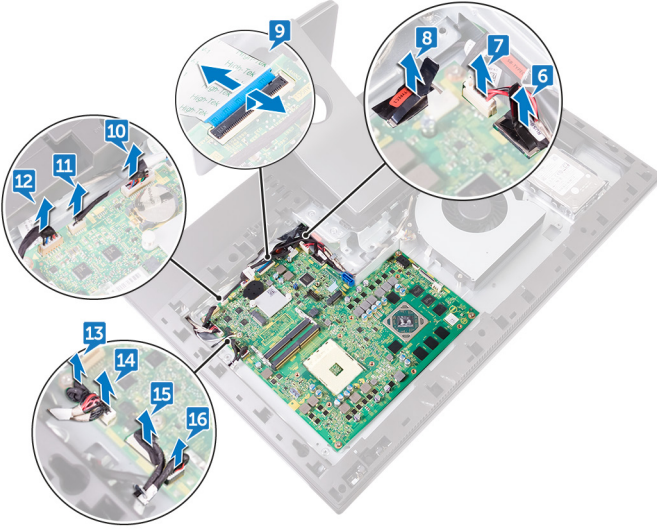
- 1 Sistem kartından fan güç kablosunu (FAN_SYS) çıkarın.
- 2 Çekme tırnağını kullanarak ekran kablosunu (MB-DISPC) sistem kartından çıkarın.

- 3 Mandalı açın ve güç düğmesi kartı kablosunu (OSDC1) sistem kartından çıkarın.
- 4 Mandala bastırın ve güç kablosunu (MB-DCPWR) sistem kartından çıkarın.
- 5 Çekme tırnağını kullanarak sabit sürücü veri kablosunun (SATA0) sistem kartı ile olan bağlantısını kesin.



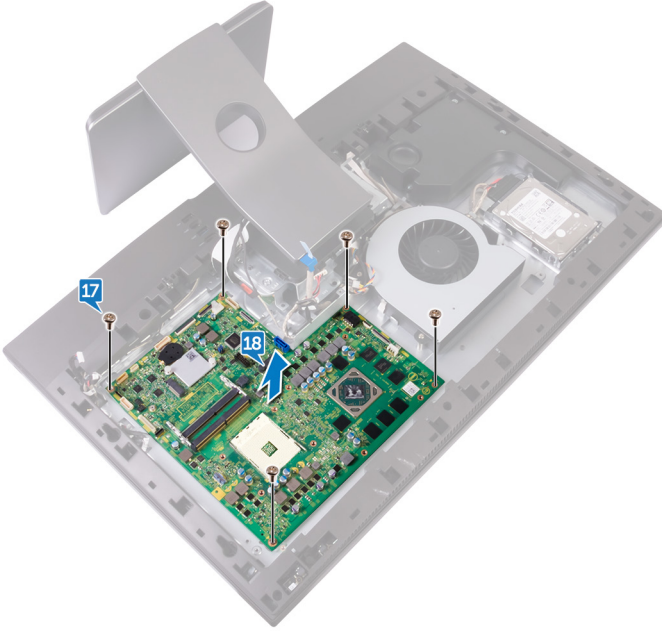
- 6 Çekme tırnağını kullanarak G/Ç kablosunu (RUSBC1) sistem kartından çıkarın.
- 7 Sabit sürücü güç kablosunu (SATA_PWR1) sistem kartından çıkarın.
- 8 Çekme tırnağını kullanarak USB Tip-C kablosunun (MB-TYPEC1) sistem kartı ile olan bağlantısını kesin.
- 9 Mandalı açın ve G/Ç kartı kablosunu (LAUOC1) sistem kartından ayırın.
- 10 G/Ç kartı güç kablosunu (RPWRC1) sistem kartından çıkarın.
- 11 Subwoofer kablosunu (WOOF1) sistem kartından çıkarın.
- 12 Hoparlör kablosunu (SPEAKER) sistem kartından çıkarın.
- 13 Ortam kartı okuyucu kablosunu (SDRDC1) sistem kartından çıkarın.
- 14 Yan G/Ç kartı kablosunu (MB-SUSBC) sistem kartından çıkarın.
- 15 Kamera kablosunu (WEBCAM) sistem kartından çıkarın.

16 Mikrofon kablosunu (DMIC1) sistem kartından çıkarın.



17 Sistem kartını orta çerçeveye sabitleyen beş vidayı (M3x5) çıkarın.

18 Sistem kartını kaldırarak orta çerçeveden çıkarın.



Sistem kartını yerine takma



UYARI: Bilgisayarınızın içerisinde çalışmadan önce, bilgisayarınızla birlikte gönderilen emniyet bilgilerini okuyun ve içerisinde belirtilen adımları izleyin. Sisteminizin içinde çalıştıktan sonra, bölümündeki talimatları [içinde çalıştıktan sonra](#). Ek güvenlik en iyi uygulama bilgileri için www.dell.com/regulatory_compliance adresindeki Regulatory Compliance (Yasal Uygunluk) Ana Sayfasına bakın.



NOT: Bilgisayarınızın Servis Etiketi sistem kartında yer alır. Sistem kartını yerine taktıktan sonra Servis Etiketini sistem kurulumuna girmelisiniz.



NOT: Sistem kartını yerine takma yüklediğiniz tüm yaptığınız değişiklikleri BIOS BIOS kurulum programı. Yapmanız gerekir. uygun değişiklikleri yeniden sonra sistem kartını yerine takın.

Yordam

- 1 Sistem kartındaki vida deliklerini orta çerçevedeki vida delikleriyle hizalayın.
- 2 Sistem kartını orta çerçeveye sabitleyen beş vidayı (M3x5) yerlerine takın.
- 3 Mikrofon kablosunu (DMIC1), kamera kablosunu (WEBCAM), yan G/Ç kartı kablosunu (MB-SUSBC), ortam kartı okuyucusu kablosunu (SDRDC1), hoparlör kablosunu (SPEAKER), subwoofer kablosunu (WOOF1), G/Ç kartı güç kablosunu (RPWRC1), G/Ç kartı kablosunu (LAUOC1), USB Tip-C kablosunu (MB-TYPEC1), sabit sürücü güç kablosunu (SATA_PWR1) ve G/Ç kablosunu (RUSBC1) sistem kartı üzerindeki ilgili konektörlerine takın.
- 4 Sabit sürücü veri kablosunu (SATA0), güç kablosunu (MB-DCPWR), güç düğmesi kartı kablosunu (OSDC1), ekran kablosunu (MB-DISPC) ve fan güç kablosunu (FAN_SYS) sistem kartı üzerindeki ilgili konektörlerine takın.

Son koşullar

- 1 [İşlemciyi](#) yerine takın.
- 2 [Isı emicisini](#) yerine takın.
- 3 [Kablosuz kartı](#) yerine takın.
- 4 [Katı hal sürücüsünü](#) takın.
- 5 [Bellek modüllerini](#) yerine takın.

- 6 [Sistem kartı korumasını](#) yerine takın.
- 7 [Arka kapağı](#) yerine takın.



Orta Çerçeveyi Çıkarma



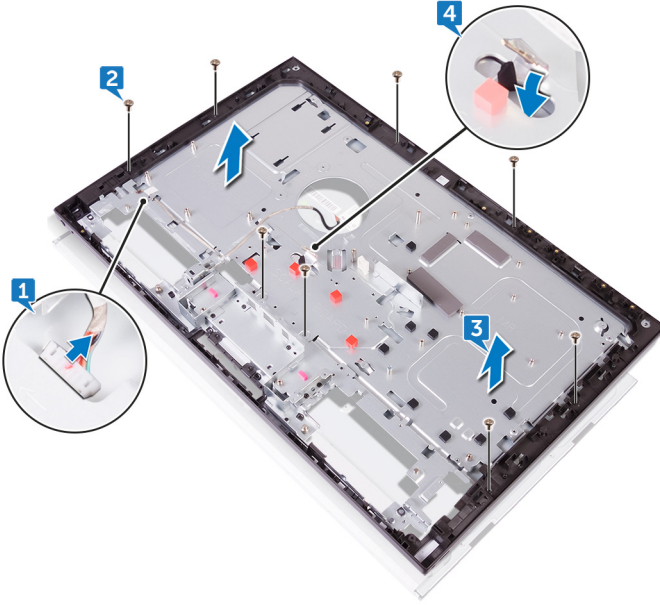
UYARI: Bilgisayarınızın içerisinde çalışmadan önce, bilgisayarınızla birlikte gönderilen emniyet bilgilerini okuyun ve içerisinde belirtilen adımları izleyin. Sisteminizin içinde çalıştıktan sonra, bölümündeki talimatları [içinde çalıştıktan sonra](#). Ek güvenlik en iyi uygulama bilgileri için www.dell.com/regulatory_compliance adresindeki Regulatory Compliance (Yasal Uygunluk) Ana Sayfasına bakın.

Ön koşullar

- 1 [Arka kapağı](#) çıkarın.
- 2 [Standı](#) çıkarın.
- 3 [Sabit sürücüyü](#) çıkarın.
- 4 [İç çerçeveyi](#) çıkarın.
- 5 [Kamerayı](#) çıkarın.
- 6 [Mikrofonları](#) çıkarın.
- 7 [Güç düğmesi kartını](#) çıkarın.
- 8 [Ön çerçeveyi](#) sökün.
- 9 [Ortam kartı okuyucusunu](#) çıkarın.
- 10 [Yan G/Ç kartını](#) çıkarın.
- 11 [Sistem kartı korumasını](#) çıkarın.
- 12 [Fanı](#) çıkarın.
- 13 [Hoparlörleri](#) çıkarın.
- 14 [Sub-woofer'i](#) çıkarın.
- 15 [Kablosuz kartı](#) çıkarın.
- 16 [Isı emiciyi](#) çıkarın.
- 17 [G/Ç braketini](#) çıkarın.
- 18 [G/Ç kartını](#) çıkarın.
- 19 [Sistem kartını](#) çıkarın.

Yordam

- 1 Ekran dönüştürücü kablosunun (CONVERTER) üzerindeki tırnaklara bastırın ve kabloyu orta çerçeve üzerindeki yuvasından geçirek ekran panelinden çıkarın.
- 2 Orta çerçeveyi ekran paneline sabitleyen sekiz vidayı (M3x5) çıkarın.
- 3 Orta çerçeveyi ekran panelinden belli bir açıyla yavaşça kaldırın.
- 4 Ekran paneli kablosunu (EDPCN1) orta çerçeve üzerindeki yuvadan geçirin.



Orta çerçeveyi takma.



UYARI: Bilgisayarınızın içerisinde çalışmadan önce, bilgisayarınızla birlikte gönderilen emniyet bilgilerini okuyun ve içerisinde belirtilen adımları izleyin. Sisteminizin içinde çalıştıktan sonra, bölümündeki talimatları [içinde çalıştıktan sonra](#). Ek güvenlik en iyi uygulama bilgileri için www.dell.com/regulatory_compliance adresindeki Regulatory Compliance (Yasal Uygunluk) Ana Sayfasına bakın.

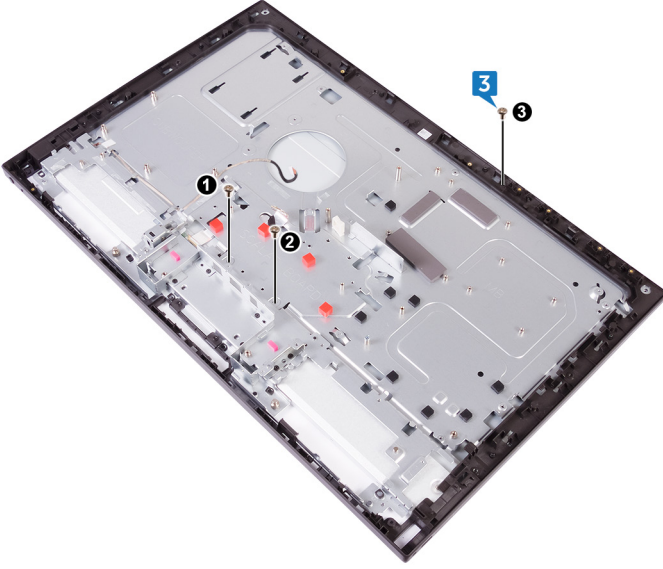
Yordam

- 1 Ekran paneli kablosunu (EDPCN1) orta çerçeve üzerindeki yuvadan geçirin.

- 2 Ekran panelini orta çerçeve üzerindeki yuvaya hizalayarak, ekran panelini orta çerçeve üzerindeki yuvaya kaydırın.

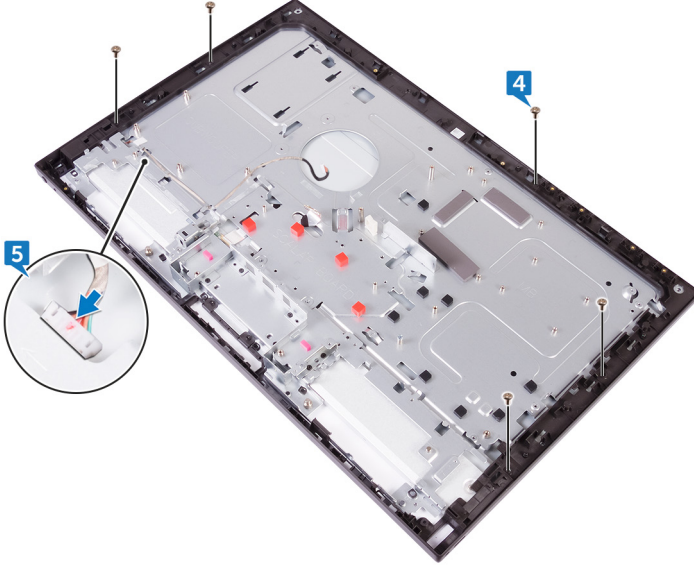


- 3** Sıralı bir şekilde, orta çerçeveyi ekran paneline sabitleyen üç vidayı (M3x5) yerine takın.



- 4** Orta çerçeveyi ekran paneline sabitleyen kalan beş vidayı (M3x5) yerine takın.

- 5 Ekran dönüştürücü kablosunu (CONVERTER), orta çerçeve üzerindeki yuvasından ekran paneline takın.



Son koşullar

- 1 [Sistem kartını](#) yerine takın.
- 2 [G/Ç kartını](#) yerine takın.
- 3 [G/Ç braketini](#) yerine takın.
- 4 [Isı emicisini](#) yerine takın.
- 5 [Kablosuz kartı](#) yerine takın.
- 6 [Subwoofer'i](#) takın.
- 7 [Hoparlörleri](#) yerine takın.
- 8 [Fanı](#) yerine takın.
- 9 [Sistem kartı korumasını](#) yerine takın.
- 10 [Yan G/Ç kartını](#) yerine takın.
- 11 [Ortam kartı okuyucusunu](#) yerine takın.
- 12 [Ön çerçeveyi](#) yerine takın.
- 13 [Güç düğmesi kartını](#) yerine takın.



- 14 [Mikrofonları](#) yerine takın.
- 15 [Kamerayı](#) yerine takın.
- 16 [İç çerçeveyi](#) yerine takın.
- 17 [Sabit disk](#)i yerine takın.
- 18 [Stand](#)ı yerine takın.
- 19 [Arka kapağı](#) yerine takın.



Ekran panelini çıkarma



UYARI: Bilgisayarınızın içerisinde çalışmadan önce, bilgisayarınızla birlikte gönderilen emniyet bilgilerini okuyun ve içerisinde belirtilen adımları izleyin. Sisteminizin içinde çalıştıktan sonra, bölümündeki talimatları [içinde çalıştıktan sonra](#). Ek güvenlik en iyi uygulama bilgileri için www.dell.com/regulatory_compliance adresindeki Regulatory Compliance (Yasal Uygunluk) Ana Sayfasına bakın.

Ön koşullar

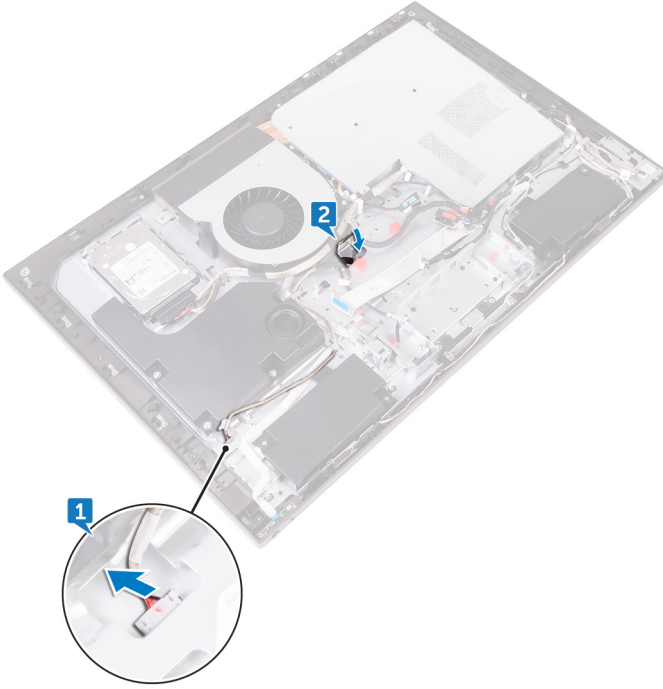
- 1 [Arka kapağı](#) çıkarın.
- 2 [Standı](#) çıkarın.
- 3 [İç çerçeveyi](#) çıkarın.
- 4 [G/Ç braketini](#) çıkarın.
- 5 [G/Ç kartını](#) çıkarın.

Yordam

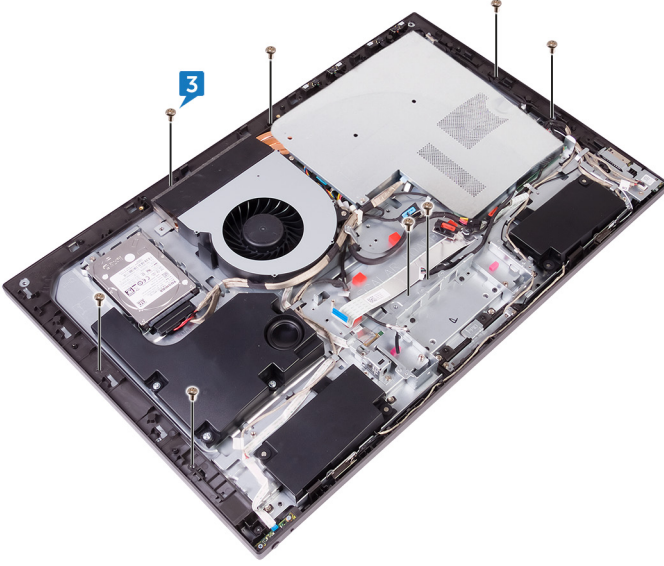
- 1 Ekran dönüştürücü kablosunu (CONVERTER) ekran panelinden çıkarın.



- 2 Ekran paneli kablosunu (EDPCN1) orta çerçeve üzerindeki yönlendirme kanalına itin.



- 3** Orta çerçeveyi ekran paneline sabitleyen sekiz vidayı (M3x5) çıkarın.



- 4** Orta çerçeve aksamını belli bir açıyla yukarı kaldırın.

- 5 Orta çerçeve aksamını ekran panelinden kaydırın ve kaldırın.



Ekran panelini yerine takma



UYARI: Bilgisayarınızın içerisinde çalışmadan önce, bilgisayarınızla birlikte gönderilen emniyet bilgilerini okuyun ve içerisinde belirtilen adımları izleyin. Sisteminizin içinde çalıştıktan sonra, bölümündeki talimatları [içinde çalıştıktan sonra](#). Ek güvenlik en iyi uygulama bilgileri için www.dell.com/regulatory_compliance adresindeki Regulatory Compliance (Yasal Uygunluk) Ana Sayfasına bakın.

Yordam

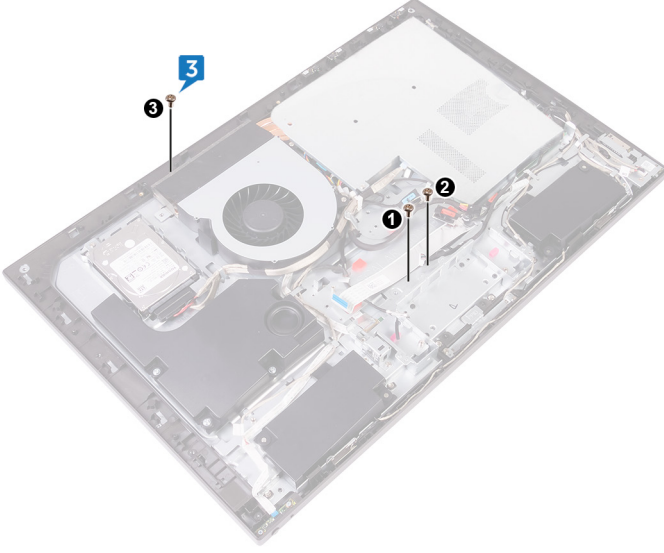
- 1 Ekran panelini orta çerçeve aksamı üzerine yerleştirin ve ekran kablosunu orta çerçeve üzerindeki yönlendirme kanalından geçirin.



- 2 Ekran paneli kablosunu (EDPCN1) orta çerçeve aksamına kaydırın.



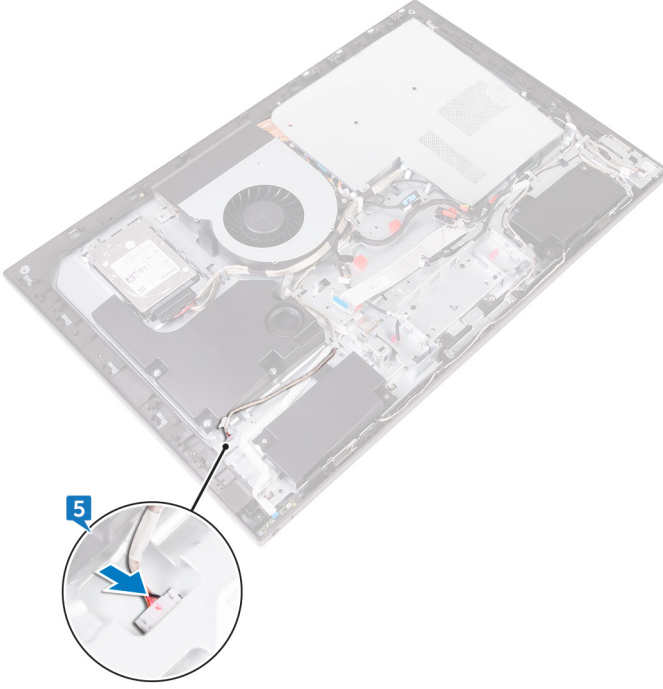
- 3** Sıralı bir şekilde (resimde gösterildiği gibi), orta çerçeveyi ekran paneline sabitleyen üç vidayı (M3x5) yerine takın.



- 4 Orta çerçeveveyi ekran paneline sabitleyen beş vidayı (M3x5) yerine takın.



- 5 Ekran dönüştürücü kablosunu (CONVERTER) ekran paneline bağlayın.




Son koşullar

- 1 [G/Ç kartını](#) yerine takın.
- 2 [G/Ç braketini](#) yerine takın.
- 3 [İç çerçeveyi](#) yerine takın.
- 4 [Standı](#) yerine takın.
- 5 [Arka kapağı](#) yerine takın.



BIOS'u Sıfırlama

Güncelleştirme mevcut olduğunda veya sistem kartını değiştirirken BIOS'u flash yazma ile yüklemeniz (güncelleştirmeniz) gerekebilir. BIOS'u sıfırlamak için:

- 1 Bilgisayarınızı açın.
- 2 www.dell.com/support adresine gidin.
- 3 **Product support (Ürün desteği)** seçeneğine tıklayın, bilgisayarınızın Servis Etiketini girin ve ardından **Submit (Gönder)** düğmesine tıklayın.
 **NOT: Servis Etiketiniz yoksa, otomatik algılama özelliği veya manuel olarak bilgisayar modelinize gözetme seçeneğini kullanın.**
- 4 **Sürücüler ve indirmeler** → **Kendin bul** seçeneğine tıklayın.
- 5 Bilgisayarınızda yüklü olan işletim sistemini seçin.
- 6 Sayfayı aşağı doğru kaydırın ve **BIOS'u** genişletin.
- 7 En son BIOS sürümünü bilgisayarınıza indirmek için **Download (İndir)** düğmesine tıklayın.
- 8 İndirme işlemi tamamlandıktan sonra, BIOS güncelleştirme dosyasını kaydettiğiniz klasöre gidin.
- 9 BIOS güncelleştirme dosya simgesini çift tıklayın ve ekrandaki talimatları izleyin.

BIOS kurulum programı

BIOS genel bakış

 **DİKKAT:** Uzman bir bilgisayar kullanıcısı değilseniz, BIOS Setup (BIOS Kurulum) programındaki ayarları değiştirmeyin. Bazı değişiklikler bilgisayarınızın doğru çalışmamasına neden olabilir.


 **NOT:** BIOS Setup programını değiştirmeden önce, ileride kullanmak üzere BIOS Setup programı ekran bilgilerini bir yere not etmeniz önerilir.

BIOS Setup programını aşağıdaki amaçlarla kullanabilirsiniz:

- Bilgisayarınıza kurulu donanım konusunda, RAM miktarı ve sabit sürücü boyutu gibi bilgiler alın.
- Sistem yapılandırma bilgilerini değiştirin.
- Kullanıcı parolası, takılan sabit sürücü türü ve temel aygıtların etkinleştirilmesi veya devreden çıkarılması gibi kullanıcının belirleyebildiği bir seçenek ayarlayın veya bunu değiştirin.

BIOS kurulum programına girme

- 1 Bilgisayarınızı açın (veya yeniden başlatın).
- 2 POST sırasında DELL logosu görüntülendiğinde, F2 isteminin görünmesini bekleyin ve sonra hemen F2'ye basın.

 **NOT:** F2 istemi klavyenin başlatıldığını belirtir. Bu istem çok hızlı görünebileceğinden buna dikkat etmeniz ve F2'ye basmanız gerekir. F2'ye F2 istemi öncesi basarsanız, bu basış kaybolur. Çok uzun süre bekler ve işletim sistemi logosunu görürseniz, masaüstü görünene kadar beklemeye devam edin ve sonra bilgisayarınızı kapatıp yeniden deneyin.

Sistem kurulum seçenekleri

 **NOT:** Bilgisayarınıza ve takılı aygıtlarına bağlı olarak, bu bölümde listelenen öğeler görünebilir veya görünmeyebilir.



Tablo 3. Sistem bilgileri

Main—System Information (Ana—Sistem Bilgileri)	
System Time	Geçerli saati ss:mm:ssn biçiminde gösterir.
System Date	Geçerli tarihi aa:gg:yyyy biçiminde gösterir.
BIOS Version	BIOS sürümü numarasını gösterir.
Product Name	Bilgisayar modelini görüntüler.
Service Tag	Bilgisayarın Servis Etiketini gösterir.
Asset Tag	Demirbaş etiketi olduğunda bilgisayarın demirbaş etiketini gösterir.
CPU Type	CPU tipini gösterir
CPU Speed	CPU hızını gösterir
CPU ID	CPU kimlik kodunu gösterir.
CPU Önbellek	
L1 Önbellek	CPU L1 önbellek boyutunu gösterir.
L2 Önbellek	CPU L2 önbellek boyutunu gösterir.
L3 Önbellek	CPU L3 önbellek boyutunu gösterir.
First HDD	SATA 1 konektörüne bağlı sabit sürücü türü ve kapasitesini gösterir.
Second HDD	SATA 2 konektörüne bağlı sabit sürücü türü ve kapasitesini gösterir.
AC Adapter Type	Güç adaptörünün türünü gösterir.
System Memory	Sistem belleğini gösterir.
Memory Speed	Bellek hızını MHz olarak gösterir.

Tablo 4. İşlemci Yapılandırması

Advanced—Processor Configuration (Gelişmiş—İşlemci Yapılandırması)	
PowerNow Etkinleştirme	İşlemci için PowerNow özelliğini etkinleştirin.

Advanced—Processor Configuration (Gelişmiş—İşlemci Yapılandırması)

	Varsayılan: Enabled (Etkin).
Virtualization	Sanal Makine Monitörünün (VMM) Intel Virtualization Technology (Sanallaştırma Teknolojisi) tarafından sunulan ek donanım yetkinliklerinden yararlanıp yararlanamayacağını belirtir. Varsayılan: Enabled (Etkin).
Integrated NIC	Yerleşik LAN denetleyicisini kontrol eder. Varsayılan: Enabled (Etkin).
SATA Operation	Entegre SATA sabit sürücü denetleyicisinin çalışma modunu yapılandırır. Varsayılan: AHCI.
Adaptör uyarıları	Adaptör uyarılarını etkinleştirin veya devre dışı bırakın. Varsayılan: Enabled (Etkin).

Tablo 5. Miscellaneous Devices

Advanced—Miscellaneous Devices (Gelişmiş—Çeşitli Aygıtlar)

BIOS Recovery from Hard Drive	Birincil sabit sürücü üzerindeki bir kurtarma dosyası yardımıyla belirli bozuk BIOS koşullarından kurtarmanızı sağlar. Varsayılan: Enabled (Etkin).
BIOS Otomatik Kurtarma	Belirli bozuk BIOS koşullarından BIOS otomatik kurtarmayı etkinleştirin veya devre dışı bırakın. Varsayılan: Disabled (Devre Dışı).
Her Zaman Bütünlük Denetimi Yap	Bütünlük denetimi işlevini etkinleştirin veya devre dışı bırakın. Varsayılan: Disabled (Devre Dışı).

Tablo 6. USB Configuration

Advanced—USB Configuration (Gelişmiş—USB Yapılandırması)

Rear USB Ports	Bilgisayarınızın arka kısmındaki USB bağlantı noktalarını etkinleştirin veya devre dışı bırakın. Varsayılan: Enabled (Etkin).
Side USB Ports	Bilgisayarınızın yanındaki USB bağlantı noktalarını etkinleştirin veya devre dışı bırakın. Varsayılan: Enabled (Etkin).



Advanced—USB Configuration (Gelişmiş—USB Yapılandırması)

USB debug USB hata ayıklama özelliğini etkinleştirin veya devre dışı bırakın.
Varsayılan: Disabled (Devre Dışı).

Tablo 7. Power options (Güç seçenekleri)

Advanced—Power Option (Gelişmiş—Güç Seçeneği)

Wake Up by Integrated LAN/WLAN Etkinleştirildiğinde, ağ mesajını kullanarak sistemi uyandırır.
Varsayılan: Disabled (Devre Dışı).



NOT: Bu seçenek sadece Derin Uyku Modu Disabled (Devre dışı) olarak ayarlıysa etkinleştirilir.

AC Recovery Güç geri yüklendiğinde bilgisayarın yapacaklarını seçer.
Varsayılan: Güç kapalı.

Deep Sleep Control Derin Uyku destek modunu yapılandırır.
Varsayılan: S4 ve S5'te etkin.

USB Wake Support USB aygıtlarının bilgisayarı Bekleme durumundan uyandırmayı etkinleştirir.
Varsayılan: Disabled (Devre Dışı).

USB PowerShare in S4/S5 State S4/S5 Durumunda USB PowerShare özelliğini etkinleştirin veya devre dışı bırakın.
Varsayılan: Disabled (Devre Dışı).

USB PowerShare in Sleep State Uyku durumunda USB PowerShare özelliğini etkinleştirin ya da devre dışı bırakın.
Varsayılan: Normal.


Auto Power On Bilgisayarın otomatik olarak açılma özelliğini etkinleştirin ya da devre dışı bırakın.
Varsayılan: Disabled (Devre Dışı).

Auto Power On Mode Bilgisayarı her gün veya önceden seçilmiş bir tarihte otomatik olarak açılacak şekilde ayarlayın.



NOT: Bu seçenek yalnız Auto Power On (Otomatik Açma) modu Enabled Everyday (Her Gün Etkin) veya Selected Day (Belirli Gün) olarak ayarlandığında yapılandırılabilir (Varsayılan: Selected Day).

Advanced—Power Option (Gelişmiş—Güç Seçeneği)

Auto Power On Date	Bilgisayarın otomatik olarak açılma tarihini ayarlayın.  NOT: Bu seçenek ancak Auto Power On (Otomatik Açma) modu Enabled 1 ila 31 olarak ayarlanmışsa yapılandırılabilir (varsayılan 15).
Numlock Key	Numlock tuşunu etkinleştirin veya devre dışı bırakın. Varsayılan: Enabled (Etkin).

Tablo 8. Yardımcı Destek Sistem Çözünürlüğü

Advanced—SupportAssist System Resolution (Gelişmiş—SupportAssist Sistem Çözümü)

Auto OS Recovery Threshold	SupportAssist System Çözümleme Konsolu ve Dell'in İŞLETİM Sistemi Kurtarma aracı için otomatik önyükleme akışını kontrol eder. Varsayılan: 2.
SupportAssist OS Recovery	SupportAssist işletim sistemi kurtarma aracı için önyükleme akışını etkinleştirin veya devre dışı bırakın. Varsayılan: Disabled (Devre Dışı).

Tablo 9. Security options (Güvenlik seçenekleri)

Güvenlik

Admin Password	Yönetici parolasını gösterir.
System Password	Sistem parolasını gösterir.
HDD1 Password (HDD1 Parolası)	HDD1 parolasını gösterir.
Service Tag	Servis Etiketini ayarlayın, değiştirin veya silin.
Asset Tag	Varlık Etiketini ayarlayın, değiştirin veya silin.
Admin Password	Yönetici parolasını ayarlayın, değiştirin veya silin.
System Password	Sistem parolasını ayarlayın, değiştirin veya silin.
HDD1 Password (HDD1 Parolası)	HDD1 parolasını ayarlayın, değiştirin veya silin.
Password Change	Bir yönetici parolası ayarlandığında Sistem ve Sabit Sürücü parolalarındaki değişiklikleri etkinleştirir ya da devre dışı bırakır.



Güvenlik

	Varsayılan: İzin Verilir.
Computrace	Absolute Software'in isteğe bağlı Computrace Hizmetinin BIOS modülü arayüzünü etkinleştirir veya devre dışı bırakır. Varsayılan: Devre Dışı Bırak.
Firmware TPM	Ürün Yazılımı TPM işlevini etkinleştirin veya devre dışı bırakın. Varsayılan: Disabled (Devre Dışı).
UEFI Firmware Capsule Updates (UEFI Ürün Yazılımı Kapsülü Güncellemeleri)	UEFI kapsüllü güncelleme paketleri aracılığıyla BIOS güncellemelerini etkinleştirir veya devre dışı bırakır. Varsayılan: Enabled (Etkin).

Tablo 10. Boot options (Önyükleme seçenekleri)

Boot (Önyükleme)

Secure Boot Control	Güvenli önyükleme denetimini etkinleştirin veya devre dışı bırakın. Varsayılan: Disabled (Devre Dışı).
---------------------	---



NOT: Bu özelliği etkinleştirmek için, bilgisayar UEFI önyükleme modunda olmalıdır.

Legacy Option ROMs	Legacy Option ROM'ları etkinleştirir veya devre dışı bırakır. Varsayılan: Enabled (Etkin).
Boot List Option	Kullanılabilir önyükleme seçeneklerini gösterir.
Attempt Legacy Boot (Eski Önyükleme Girişimi)	Eski önyükleme girişimi işlevini etkinleştirin veya devre dışı bırakın. Varsayılan: Disabled (Devre Dışı).

Tablo 11. LEGACY BOOT (ESKİ ÖNYÜKLEME)

Boot—LEGACY BOOT (Önyükleme—ESKİ ÖNYÜKLEME)

Diskette Drive	Disket sürücünün önyükleme sırasını görüntüler.
Sabit Sürücü	Sabit sürücünün önyükleme sırasını görüntüler.

Boot—LEGACY BOOT (Önyükleme—ESKİ ÖNYÜKLEME)

USB Storage Driver (USB Depolama Sürücüsü)	USB depolama sürücüsünün önyükleme sırasını görüntüler.
CD/DVD/CD-RW Sürücüsü	Optik sürücünün önyükleme sırasını görüntüler.
Ağ	Ağ sürücüsünün önyükleme sırasını görüntüler.

Tablo 12. Exit options (Çıkış seçenekleri)

Exit (Çıkış)

Exit Saving Changes (Değişiklikleri Kaydederek Çık)	Sistem kurulumundan çıkın ve değişikliklerinizi kaydedin.
Save Change Without Exit	Değişikliklerinizi kaydedin.
Exit Discarding Changes	Sistem kurulumundan çıkın ve tüm sistem kurulum seçenekleri için önceki değerleri yükleyin.
Load Optimal Defaults	Tüm sistem kurulum seçenekleri için varsayılan değerleri yükleyin.
Discard Changes	Tüm sistem kurulum seçenekleri için önceki değerleri yükleyin.

Unutulmuş parolaları temizleme



UYARI: Bilgisayarınızın içerisinde çalışmadan önce, bilgisayarınızla birlikte gönderilen emniyet bilgilerini okuyun ve içerisinde belirtilen adımları izleyin. Sisteminizin içinde çalıştıktan sonra, bölümündeki talimatları **İçinde çalıştıktan sonra**. Ek güvenlik en iyi uygulama bilgileri için www.dell.com/regulatory_compliance adresindeki Regulatory Compliance (Yasal Uygunluk) Ana Sayfasına bakın.

Ön koşullar

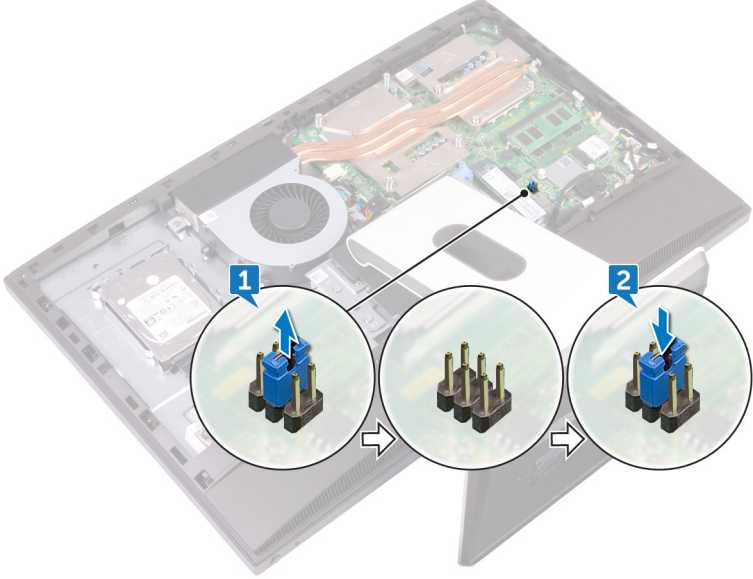
- 1 [Arka kapağı](#) çıkarın.
- 2 [Sistem kartı korumasını](#) çıkarın.



Yordam

 **NOT: Atlama teli konumu için, bkz. "[Sistem kartı bileşenleri](#)".**

- 1 Atlama teli prizini parola atlama telinden çıkarın.
- 2 Beş saniye bekleyin ve daha sonra atlama teli fişini orijinal konumuna takın.



Son koşullar

- 1 [Sistem kartı korumasını](#) yerine takın.
- 2 [Arka kapağı](#) yerine takın.

CMOS ayarlarını silme



UYARI: Bilgisayarınızın içerisinde çalışmadan önce, bilgisayarınızla birlikte gönderilen emniyet bilgilerini okuyun ve içerisinde belirtilen adımları izleyin. Sisteminizin içinde çalıştıktan sonra, bölümündeki talimatları [içinde çalıştıktan sonra](#). Ek güvenlik en iyi uygulama bilgileri için www.dell.com/regulatory_compliance adresindeki Regulatory Compliance (Yasal Uygunluk) Ana Sayfasına bakın.

Ön koşullar

- 1 [Arka kapağı](#) çıkarın.
- 2 [Sistem kartı korumasını](#) çıkarın.

Yordam

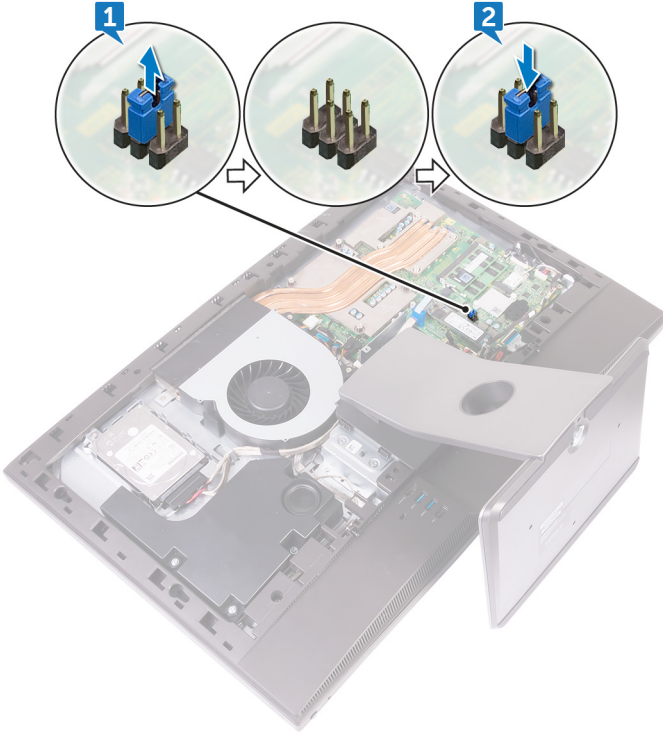


NOT: CMOS sıfırlama atlama teli konumu hakkında daha fazla bilgi için, bkz. "[Sistem kartı bileşenleri](#)".

- 1 Parola atlama teli piminden atlama teli fişini çıkarın ve CMOS atlama teli pimlerine bağlayın.



- 2 Beş saniye bekleyin ve daha sonra atlama teli fişini orijinal konumuna takın.



Son koşullar

- 1 [Sistem kartı korumasını](#) yerine takın.
- 2 [Arka kapağı](#) yerine takın.

Tanılamalar

Güç durum ışığı: güç durumunu belirtir.

Sürekli Yanan Sarı - Bilgisayar işletim sistemine önyükleme yapamıyor. Bu, güç kaynağının veya bilgisayardaki başka bir aygıtın çalışmadığını gösterir.

Yanıp Sönen Sarı - Bilgisayar işletim sistemine önyükleme yapamıyor. Bu, güç kaynağının normal olduğunu ancak bilgisayardaki başka bir aygıtın çalışmadığını veya düzgün şekilde takılmadığını gösterir.



NOT: Arızalı cihazı belirlemek için ışık desenlerine bakın.

Kapalı - Bilgisayar hazırda bekliyor veya kapalı.

Güç durumu ışığı sarı yanıp söner ve sesli uyarı kodları arızaları gösterir.

Örneğin, güç durum ışığı iki kez sarı renkte yanıp söndükten sonra duraklar, ardından üç kez beyaz renkte yanıp söner ve duraklar. Bu 2,3 şekli bilgisayar Kurtarma görüntüsünün bulunmadığını göstererek kapanana kadar devam eder.

Aşağıdaki tabloda farklı ışık modelleri ve bu ışık modellerinin neyi ifade ettikleri gösterilmektedir:

Tablo 13. Sistem tanılama ışıkları

Işık modeli	Problem tanımı
1	Sistem kartı, BIOS bozulması veya ROM hatası
3	Sistem kartı, Yonga seti hatası, Saat arızası, Kapı A20 arızası, Süper G/Ç arızası veya Klavye denetleyicisi arızası
4	Bellek veya RAM hatası
5	Düğme pil arızası
6	GPU arızası
7	CPU arızası
8	Ekran hatası
3,6	BIOS kurtarma görüntüsü bulunamadı
3,7	BIOS kurtarma görüntüsü bulundu ancak geçersiz



Monitör hataları veya sorunları görüntüleyemezse, bilgisayarınız başlatılırken bazı uyarı sesleri çıkarabilir. Tekrar eden sesli uyarı kodları, bilgisayarın kullanıcı sorunlarının giderilmesine yardımcı olur.

Kamera durum ışığı: Kameranın kullanımda olup olmadığını gösterir.

- Sabit beyaz - Kamera kullanılıyor.
- Kapalı - Kamera kullanımda değil.

Yardıma alma ve Dell'e başvurma

Kendi kendine yardım kaynakları

Bu çevrimiçi kendi kendine yardım kaynaklarını kullanarak Dell ürünleri ve hizmetleri hakkında bilgi ve yardım alabilirsiniz:

Tablo 14. Kendi kendine yardım kaynakları

Dell ürün ve hizmetleri ile ilgili bilgiler	www.dell.com
Dell Yardım ve Destek uygulaması	
Başlarken uygulaması	
Yardıma erişim	Windows arama alanında, Help and Support yazın ve Gir öğesine basın.
İşletim sistemi için çevrimiçi yardım	www.dell.com/support/windows www.dell.com/support/linux
Sorun giderme bilgileri, kullanım kılavuzları, kurulum talimatları, ürün özellikleri, teknik yardım blog'ları, sürücüler, yazılım güncelleştirmeleri, vb.	www.dell.com/support
İşletim sisteminiz, bilgisayarınızın kurulumu ve kullanımı, veri yedekleme, tanılama vb. ile ilgili bilgi edinin.	www.dell.com/support/manuals adresindeki <i>Ben ve Dell Bilgisayarım</i> bölümüne bakın.

Dell'e Başvurma

Satış, teknik destek veya müşteri hizmetleri ile ilgili konularda Dell ile irtibat kurmak için www.dell.com/contactdell adresini ziyaret edin.

 **NOT: Bu hizmetlerin kullanılabilirliği ülkeye ve ürüne göre değişir ve bölgenizde bazı hizmetler verilemiyor olabilir.**





NOT: Etkin bir İnternet bağlantınız yoksa, iletişim bilgilerini satın alım faturanızda, irsaliyede, fişte veya Dell ürün kataloğunda bulabilirsiniz.